



Februari 2015

LO presenterar

**Unga vuxna som varken
arbetar eller studerar
i Västra Götalands län**

*Vilka är de och vad kan samhället
göra för att stärka deras möjlighet
till arbetslivsetablering?*

LO-distriktet i Västsverige

1. Sammanfattning

Arbete är en förutsättning för att unga vuxna skall kunna forma ett självständigt liv, delta i samhället och kvalificera sig för bärande delar av trygghetssystemet. Majoriteten unga klarar övergången från skola till yrkesliv. Samtidigt har en relativt konstant andel i åldersgruppen 16-25 år svårt att etablera sig på arbetsmarknaden. I den här rapporten beskrivs utvecklingen av den grupp av unga vuxna som varken arbetar eller studerar, så kallade NEET (Not in Employment, Education or Training).

Rapporten visar att andelen unga utan arbete och studier har ökat med 1,2 procentenheter sedan 2006. Hela ökningen sker i åldersgruppen 20-25 år. Omkring 10 000 personer av de som år 2000 var utan arbete eller studieplats har aldrig tagit sig in i aktivitet. Av dessa utgörs drygt hälften av personer med sjukförsäkring.

Ungas etableringssvårigheter på arbetsmarknaden förstärks om inaktiviteten fortgår över längre tid, eftersom arbetsmarknadsrelevanta kunskaper kan gå förlorade och eftersom unga som står långt från arbetslivet i vissa fall söker sig bort från arbetsmarknaden.

Risken att hamna i NEET är ojämnt fördelat mellan olika grupper av unga och över landet. 27,4 procent av de i NEET-gruppen är utrikesfödda medan det endast är 13,5 procent utrikes födda i hela åldersgruppen. Det finns alltså en överrepresentation av utrikes födda. Det är också vanligare att unga med en lägre utbildningsgrad och unga med korttidsutbildade föräldrar har svårare att etablera sig i arbetslivet.

I rapporten presenteras också andelen unga utan arbete eller studier bland befolkningen i respektive län och kommun. Det skiljer 3,7 procent mellan Uppsala län där NEET-andelen är lägst Gävleborgs län som är det län med högst andel unga utanför arbete och studier. Bland kommunerna syns en koppling mellan hela befolkningens utbildningsgrad och risken för att unga i åldern 16-25 år ska vara utan arbete eller studier. Risken är som störst i Gullspång och Töreboda kommun medan Lund och Lomma är de kommuner med lägst NEET-andel, två kommuner med en hög andel högskoleutbildade bland befolkningen.

NEET-gruppen är den grupp av unga arbetslösa som är i störst behov av en förändrad arbetsmarknadspolitik. Misslyckas samhället med att växla in nya generationer i arbetslivet äventyras inte bara framtida produktivitet och skatteintäkter utan också unga individers hälsa och framtidsutsikter. För att fler unga skall kunna fullfölja sin gymnasieutbildning och lyckas etablera sig i arbetslivet behövs reformer som dels minskar inflödet till NEET och dels minskar tiden i inaktivitet.

2. Förändringar på arbetsmarknaden och i skolan påverkar ungas möjligheter till arbetslivsetablering

Att unga vuxna lyckas etablera sig i arbetslivet är av stor betydelse för deras utveckling och samhällets välfärd. Samtidigt stiger den genomsnittliga etableringsåldern på arbetsmarknaden. Under perioden från 1990 till 2014 steg etableringsåldern från 21 till 29 år.¹ Förändringen beror delvis på att fler unga studerar längre men det är inte den enda förklaringen. Etableringsproblematiken måste även ses i ljuset av en ny framväxande arbetsmarknad och en reformerad skola.²

Såväl utbildningsnivån som genomströmningen i gymnasieskolan påverkar ungas möjligheter att etablera sig på arbetsmarknaden. Sedan slutet av 1980-talet har ekonomiska villkor och organisatoriska reformer förändrat skolans förutsättningar att ge alla elever likvärdiga möjligheter på arbetsmarknaden. Budgetsaneringen efter krisåren på 1990-talet ledde till nedskärningar i specialundervisningen och till växande barn- och elevgrupper.³

Skolsegregationen har ökat och de elever som har det svårt i skolan har fått de ännu svårare.⁴ De finns också starka samband med elevernas socioekonomiska bakgrund. Elever från socioekonomiskt utsatta miljöer presterar sämre än sina mer välbeställda kamrater.⁵ Valfrihetsreformerna i början av -90-talet har ytterligare komplicerat bilden och gynnar de elever med välutbildade föräldrar som har enklare att göra välinformerade val.

Ungdomar som tidigare hade möjlighet att söka arbete direkt efter grundskolan måste idag gå klart en gymnasieutbildning för att möta kraven på arbetsmarknaden.⁶ Som en spegling av reformer på skolområdet och de växande kompetenskraven i arbetslivet, påbörjar därför 99 procent av varje årskull en gymnasieutbildning samtidigt som endast 78 procent har ett slutbetyg 4 år efter påbörjade studier.⁷ Skolans förmåga att kunna ge alla barn och unga likvärdiga förutsättningar har alltså i vissa avseenden minskat, samtidigt som kvalifikationskraven för en anställning ökat.

I Sverige har dessutom ungdomsarbetslösheten befasts på en högre nivå efter 1990-talets krisår. Unga som inleder vuxenlivet i långtidsarbetslöshet och inte ser några jobb möjligheter riskerar att sluta söka arbete i tider när sysselsättningen är svag. SCB uppskattar därtill att runt 40 procent av de arbetslösa i åldern 20-24 år inte är inskrivna på arbetsförmedlingen vilket försvårar för samhället att hjälpa dessa att komma närmare den reguljära arbetsmarknaden.⁸ Unga vuxna möter dessutom en ombytligare arbetsmarknad som i första hand erbjuder tidsbegränsade anställningar, vilket påverkar gruppens utsatthet vid konjunktur- och produktionsnedgångar. Bland samtliga anställda i åldersgruppen 16-24 år var hela 52 procent i tidsbegränsade anställningsformer under första kvartalet 2014.⁹

¹ Nu börjar vi jobba åtta år senare. Sveriges Radio, 2014. <http://sverigesradio.se/sida/artikel.aspx?programid=83&artikel=5960258>

² Full sysselsättning. LO 2012, s. 44.

[http://www.lo.se/home/lo/res.nsf/vres/lo_fakta_1366027492914_kongressrapport2012_full_sysselsattning_pdf/\\$file/Kongressrapport2012_full_sysselsattning.pdf](http://www.lo.se/home/lo/res.nsf/vres/lo_fakta_1366027492914_kongressrapport2012_full_sysselsattning_pdf/$file/Kongressrapport2012_full_sysselsattning.pdf)

³ Dahlstedt, Magnus. I Val(o)frihetens spår. Segregation, differentiering och två decennier av skolreformer. *Pedagogisk forskning i Sverige*. 12 no. 1 (2007): 30-31. http://www.ped.gu.se/biorn/journal/pedfo/pdf-filer/dahlstedt1_12.pdf

⁴ Pisa 2012 <http://www.skolverket.se/statistik-och-utvardering/internationella-studier/pisa/kraftig-forsamring-i-pisa-1.167616>

⁵ Kessel, Dany Olme, Elisabet Skolan sviker. LO-rapport 2014

⁶ Ibid, s.102.

⁷ PM - Betyg och studieresultat i gymnasieskolan 2012/13. 2013, s. 4. <http://www.skolverket.se/publikationer?id=3144>

⁸ SOU 2013:74. Sverige. Utredningen om unga som varken arbetar eller studerar, *Unga som varken arbetar eller studerar: statistik, stöd och samverkan : slutbetänkande*, Fritze, Stockholm, 2013 s.162. jmf. Hjeds Löfmark, Monika & Eriksson, Jonas, *Arbetslöshet och utanförskap bland unga i Europa: en makroekonomisk studie av NEET*, Sieps, Stockholm, 2014, s. 8, 11.

⁹ Anställningsformer 2014. *Fast och tidsbegränsade anställda efter klass och kön år 1990-2014*. LO 2014, s. 4, 7.

[http://www.lo.se/home/lo/res.nsf/vres/lo_fakta_1366027478784_anstallningsformer2014_pdf/\\$File/Anstallningsformer2014.pdf](http://www.lo.se/home/lo/res.nsf/vres/lo_fakta_1366027478784_anstallningsformer2014_pdf/$File/Anstallningsformer2014.pdf)

2. NEET – unga som varken arbetar eller studerar

NEET (Not in Employment, Education or Training) avser unga vuxna som varken arbetar, praktiserar eller studerar. Andelen unga i NEET beräknas på andelen inaktiva unga i *ungdomsbefolkningen*. NEET skiljer sig alltså från ungdomsarbetslöshetsmättet som avser andelen unga arbetslösa i *arbetskraften*.¹⁰ Begreppet NEET har utvecklats som ett komplement till existerande arbetsmarknadsstatistik, för att kunna uppskatta antalet inaktiva unga som riskerar få etableringsproblem på dagens arbetsmarknad där ungdomsarbetslösheten bitit sig fast på en hög nivå efter 1990-talets krisår.¹¹ Eftersom en majoritet i åldern 16-25 år har studier som sin huvudsysselsättning riskerar det ordinarie arbetslöshetsmättet att ge en missvisande bild av ungas aktivitet. Det ordinarie arbetslöshetsmättet endast beskriver andelen av arbetskraften som inte arbetar framstår andelen arbetslösa unga som betydligt högre än om vi tar hänsyn till hela befolkningsgruppen.¹²

I den här rapporten används en analysmodell och definition av NEET som är framtagen genom den myndighetsgemensamma ”Temagruppen Unga i Arbetslivet”.¹³

Definitionen av NEET utgår från ungas aktivitet över ett kalenderår snarare än ekonomisk utsatthet, eftersom ungas aktivitetsgrad visat sig vara en lämpligare indikator för att uppskatta framtida etableringsmöjligheter. Utifrån kriterierna inkluderas både unga vuxna som är inskrivna på Arbetsförmedlingen och andra inaktiva unga utanför arbetskraften, dessutom föräldralediga och unga i arbetsmarknadspolitiska program.¹⁴ För att klassificeras som NEET krävs att individen:

- är mellan 16-25 år.
- saknar inkomster från arbete/värnplikt som överstiger ett prisbasbelopp/kalenderår (44 000 kronor, år 2012).
- inte tar emot studiemedel (gymnasium, komvux, högskola) eller är registrerad som student vid högskola eller SFI.
- inte arbetspendlar (Norge/Danmark).¹⁵

Den här rapporten bygger på statistik från Statistiska Centralbyrån som *Temagruppen unga i arbetslivet* ställt till förfogande.¹⁶

¹⁰ Hjeds Löfmark, Monika & Eriksson, Jonas, *Arbetslöshet och utanförskap bland unga i Europa: en makroekonomisk studie av NEET*, Sieps, Stockholm, 2014, s. 11. Ungdomsarbetslöshet är enligt Arbetsförmedlingen (AMS) andelen inskrivna mellan 18-24 år av den totala andelen registerbaserad arbetskraft inom åldersspannet. Alternativt individer som i telefonintervju uppfyller ovanstående kriterier och befinner sig inom åldersspannet 15-24 år (AKU).

¹¹ SOU 2013:74. Utredningen om unga som varken arbetar eller studerar, *Unga som varken arbetar eller studerar: statistik, stöd och samverkan : slutbetänkande*, Fritze, Stockholm, 2013 s. 67-69. <http://www.regeringen.se/content/1/c6/22/61/79/0a086bba.pdf>

¹² *Bakom siffrorna: unga som varken arbetade eller studerade 2000-2010.*, Ungdomsstyrelsen, Stockholm, 2014, s.11-13.

Exempelvis: 80 av 100 ungdomar studerar och 10 arbetar medan 10 är arbetslösa innebär det ordinarie måttet att ungdomsarbetslösheten är 50 procent medan NEET-andelen istället är 10 procent

¹³ Samarbetsprojekt mellan Arbetsförmedlingen, Communicare, Försäkringskassan, Skolverket, Socialstyrelsen, Sveriges Kommuner och Landsting och Myndigheten för ungdoms- och civilsamhällesfrågor. Projektet ägs av Myndigheten för ungdoms- och civilsamhällesfrågor och finansieras av Europeiska socialfonden. <http://www.temaunga.se/om-temagruppen>

¹⁴ SOU 2013:74. Sverige. Utredningen om unga som varken arbetar eller studerar, *Unga som varken arbetar eller studerar: statistik, stöd och samverkan : slutbetänkande*, Fritze, Stockholm, 2013 s. 127.

¹⁵ *2013 års uppföljning av antalet unga som varken arbetar eller studerar*, Ungdomsstyrelsen, Stockholm, 2013, s. 27.

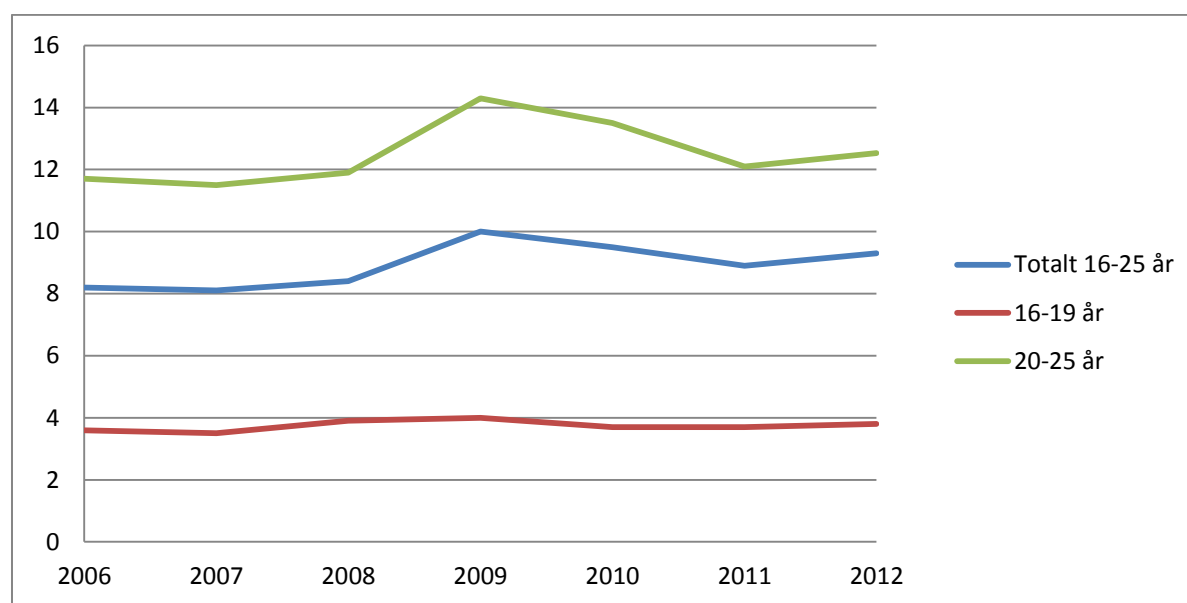
http://www.temaunga.se/sites/default/files/uvas2013_0.pdf

¹⁶ Statistik är hämtad från SCB:s longitudinella databas LISA (Longitudinell integrationsdatabas för sjukförsäkrings- och arbetsmarknadsstudier) som samkör olika nationella register. Exempelvis försäkringskassan och skolverket. Fördelen med att använda registerdata i kartläggningen av NEET är att samtliga folkbokförda 16-25 åringar kategoriseras utifrån aktivitet för hela kalenderåret. Detta är särskilt viktiga utgångspunkter vid kartläggningen av NEET, eftersom det finns en överhängande risk att unga som varken arbetar eller studerar kan vara svårkontaktbara (vilket riskerar leda till kritiska bortfall inom ramen för urvalsundersökningar) och eftersom inaktivitetens längd påverkar utsikterna för att etablera sig i arbetslivet. Statistik från offentliga register har däremot en eftersläpningseffekt vilket påverkar rapportstatistikens aktualitet (senaste tillgängliga data under 2014 är från 2012).

3. Negativ utveckling under 2000-talet

Antalet personer i åldersgruppen 16-25 år som varken arbetade eller studerade översteg 100 000 personer per år under perioden 2008-2012. Det utgör omkring 8-10 procent av åldersgruppen. Under 2012 var totalt 117 026 personer utan arbete, praktik eller studier. Jämfört med 2008 hade antalet unga som klassificerades som NEET ökat med ytterligare 15 000 personer år 2012. Hela ökningen ägde rum i åldersgruppen 20-25 år. I åldersgruppen 16-19 år antalet som klassificeras som NEET lägre och har sett en svag minskning med 2 500 personer. Skillnaden mellan åldersgrupperna beror huvudsakligen på att unga mellan 16-19 år studerar på gymnasiet.¹⁷

Diagram Andel unga som varken arbetar eller studerar, 2006 - 2012



Källa: Temagruppen Unga i arbetslivet/SCB (2014)

Diagram 1 visar att andelen unga utan arbete eller studieplats ökade med 1,2 procentenheter under åren 2006-2012. Störst ökning, 1,6 procentenheter, skedde mellan 2008 och 2009 men har sedan sjunkit tillbaka något. Konsekvensen av den ekonomiska krisen var därmed inte att en större grupp unga hamnade i inaktivitet eftersom fler väljer att studera i tider av högre arbetslöshet. Konjunkturförändringarna påverkade snarare ungas rörlighet mellan arbetsmarknad och studier.¹⁸

Skillnader mellan könen och inrikes och utrikes födda

Tidigare studier och forskning har slagit fast att ungas risk för att stå utanför arbete, praktik eller studier skiljer sig åt mellan olika grupper såsom socioekonomi, bakgrund, kön, ålder och funktionsnedsättning.¹⁹

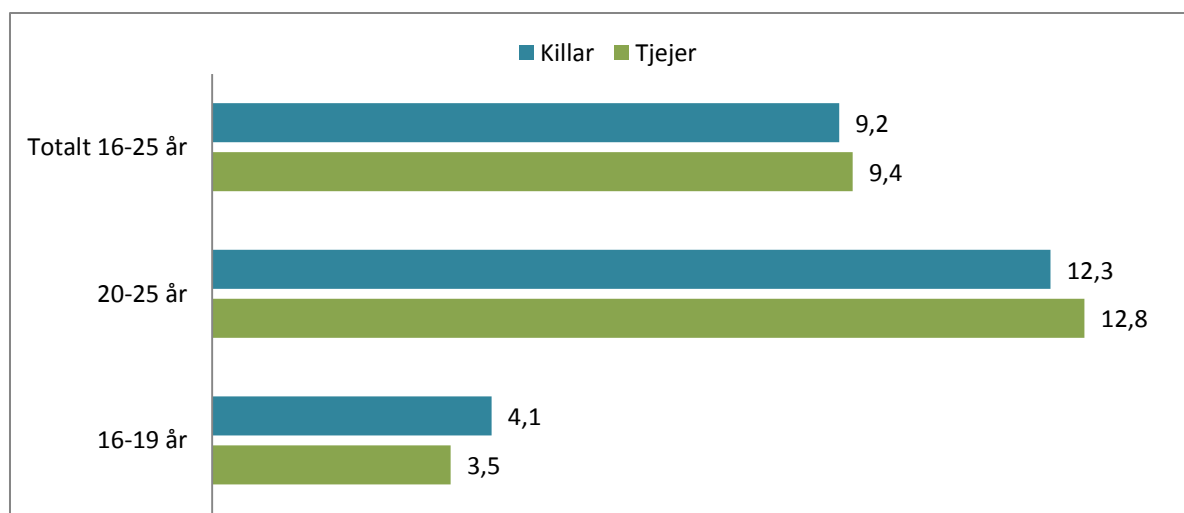
¹⁷ Bakom siffrorna: unga som varken arbetade eller studerade 2000-2010., Ungdomsstyrelsen, Stockholm, 2014, s.24.

<http://www.esf.se/Documents/Press/Publikationer/bakomsiffronawebb.pdf>

¹⁸ 2013 års uppföljning av antalet unga som varken arbetar eller studerar, Ungdomsstyrelsen, Stockholm, 2013, s. 6-7. Jmf. Bakom siffrorna: unga som varken arbetade eller studerade 2000-2010., Ungdomsstyrelsen, Stockholm, 2014, s. 21.

¹⁹ Bakom siffrorna: unga som varken arbetade eller studerade 2000-2010., Ungdomsstyrelsen, Stockholm, 2014

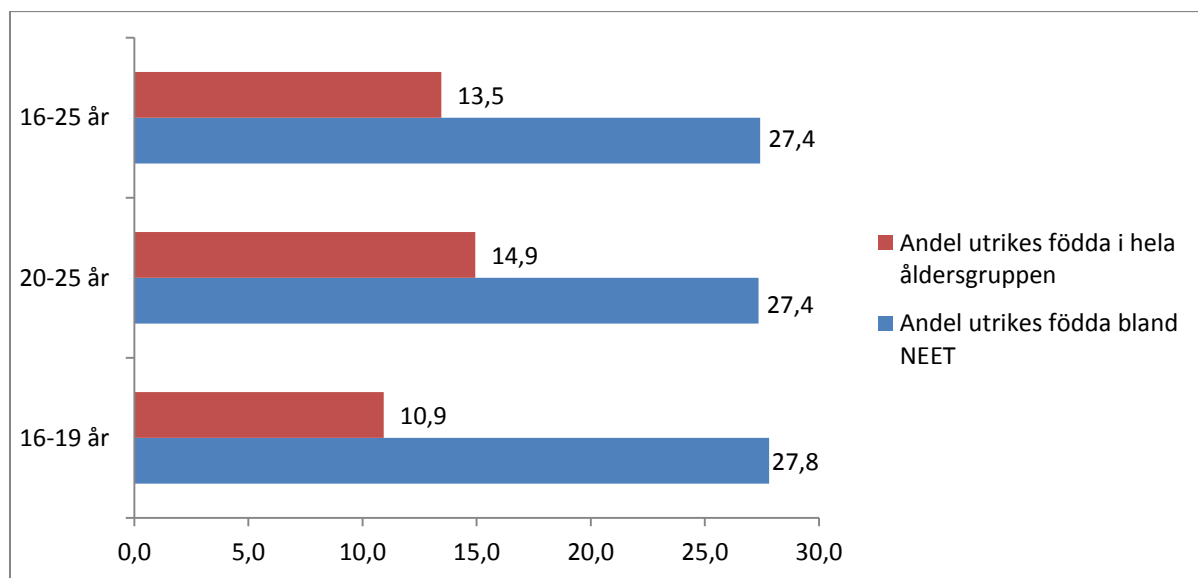
Diagram Andel av ungdomsbefolkningen som varken arbetar eller studerar, per kön, 2012



Källa: Temagruppen Unga i arbetslivet/SCB (2014)

Diagram 2 visar att det är ungefär lika stor andel män som kvinnor som varken arbetar eller studerar, men förhållandet skiljer något mellan de olika åldersgrupperna. I den yngre åldersgruppen är det något fler män medan det är något fler kvinnor i den äldre åldersgruppen. Skillnaden beror sannolikt på att unga kvinnor i högre grad fullföljer sin gymnasieutbildning, och dessutom i högre grad är hemma med barn i åldersgruppen 20-25.²⁰

Diagram Andel utrikes födda av NEET och hela åldersgruppen, 2012



Källa: Temagruppen Unga i arbetslivet/SCB (2014)

Diagram 3 beskriver att utrikes födda är överrepresenterade bland unga som varken arbetar eller studerar jämfört med andelen som klassificeras som NEET i stort. År 2012 var 27,4 procent av de unga i NEET utrikes födda, jämfört med 13,5 procent i hela åldersgruppen.²¹ Överrepresentationen kan till viss del förklaras av en generellt längre etableringstid bland nyanlända.²² Men den förstärks också av att andelen unga med utrikes bakgrund oftare bor

²⁰ SOU 2013:74. Sverige. Utredningen om unga som varken arbetar eller studerar, *Unga som varken arbetar eller studerar: statistik, stöd och samverkan : slutbetänkande*, Fritze, Stockholm, 2013 s. 83.

²¹ Opublicerade siffror för 2012, SCB 2014.

²² Wedin, Ulrika. *Rapport om klass, kön och etnicitet på svensk arbetsmarknad* (arbetstitel), 2015, kommande. Stockholm, LO.

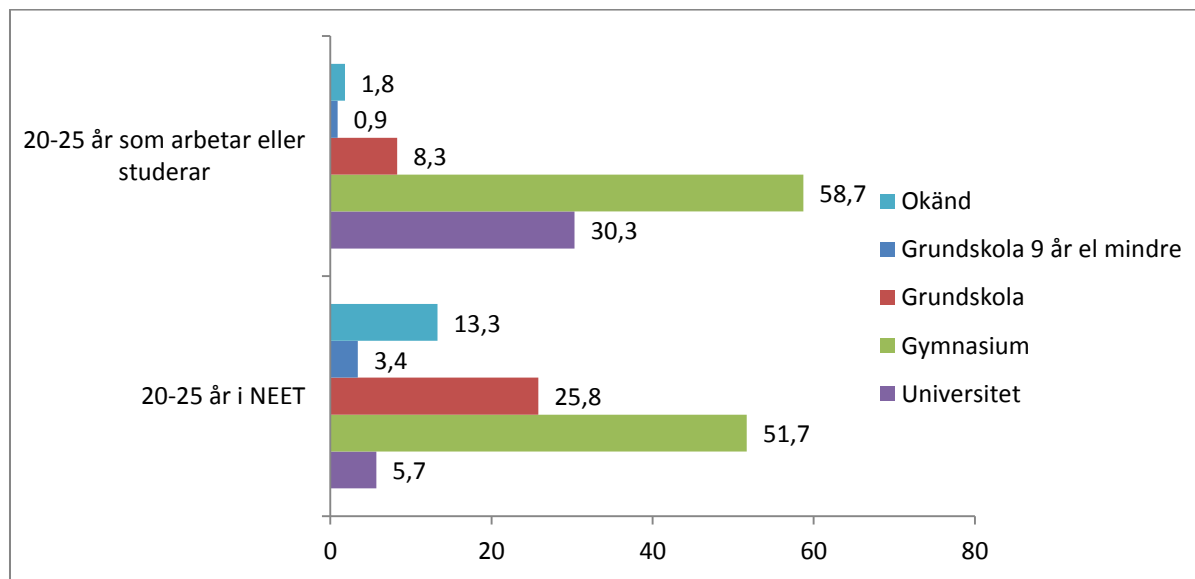
och är uppvuxna i socioekonomiskt svagare områden jämfört med övriga unga, områden som generellt har en högre arbetslöshet. Däremot är överrepresentationen av unga med utrikes födda utan arbete och studier inte lika tydlig i socioekonomiskt starkare områden.²³ Det visar på att vi inte kan stirra oss blinda på en bakgrundsfaktor utan analysen kring vem som riskerar hamna utanför arbete eller studier bör utgå från ett intersektionellt perspektiv där samverkan mellan klass och etnicitet formar olika förutsättningar.

Utbildningsnivåns betydelse för arbetslivsetablering

Det finns en rad olika faktorer som påverkar elevers förutsättningar att klara grund- och gymnasieskolan. Det handlar om skolmiljön, stöd i hemmet och språkkunskaper men också kognitiva och neuropsykiatriska förutsättningar. Hur väl du klarar utbildningen påverkar i sin tur dina möjligheter att etablera dig i yrkeslivet.²⁴

Unga som varken arbetar eller studerar skiljer sig från övriga i åldersgruppen om man ser till deras utbildningsnivå. Det är vanligare att arbetande eller studerande 16-19 åringar har en högre utbildningsnivå och inrapporterade slutbetyg än jämnåriga som varken arbetar eller studerar. För 61,3 procent av 16-19 åringarna i NEET saknas information om avslutade studier, jämfört med 3,5 procent av de som arbetade eller studerade. Gruppen som saknar känd utbildningsnivå tycks både innefatta unga som står längst från arbetsmarknaden och unga med relativt goda etableringsmöjligheter. Å ena sidan är barn till högutbildade överrepresenterade i gruppen med okänd utbildningsnivå vilket sannolikt beror på att utländsk examen inte upptas i nationella utbildningsregister.²⁵ Av samma anledning utgör troligtvis även gymnasiesärskoleelever en del av gruppen.²⁶

Diagram Högsta avslutade utbildningsnivån ibland unga som varken arbetar eller studerar samt i hela åldersgruppen



Källa: *Bakom siffrorna: unga som varken arbetade eller studerade 2000-2010.*, (2013), s. 28.

Diagram 4 visar att skillnaderna i utbildningsgrad går igen i åldersgruppen 20-25 år. Bland unga utan arbete eller studieplats har endast 57,4 procent en gymnasieexamen eller högre

²³ *Bakom siffrorna: unga som varken arbetade eller studerade 2000-2010.*, Ungdomsstyrelsen, Stockholm, 2014, s. 35.

²⁴ Nilsson, Ingvar, Wadeskog, Anders, Hök, Lena & Sanandaji, Nima (red.), *Utanförskapets pris: en bok om förebyggande sociala investeringar*, 1. uppl., Studentlitteratur, Stockholm, 2014, s. 40-41.

²⁵ *Bakom siffrorna: unga som varken arbetade eller studerade 2000-2010.*, Ungdomsstyrelsen, Stockholm, 2014, s. 28.

²⁶ *Ibid*, s. 10. *Jmf. 2013 års uppföljning av antalet unga som varken arbetar eller studerar*, Ungdomsstyrelsen, Stockholm, 2013, s. 9.

utbildningsnivå, jämfört med 89 procent av de som arbetade eller studerade. Det slår fast att utbildningsnivån är en central förutsättning för arbetsmarknadsetablering.²⁷

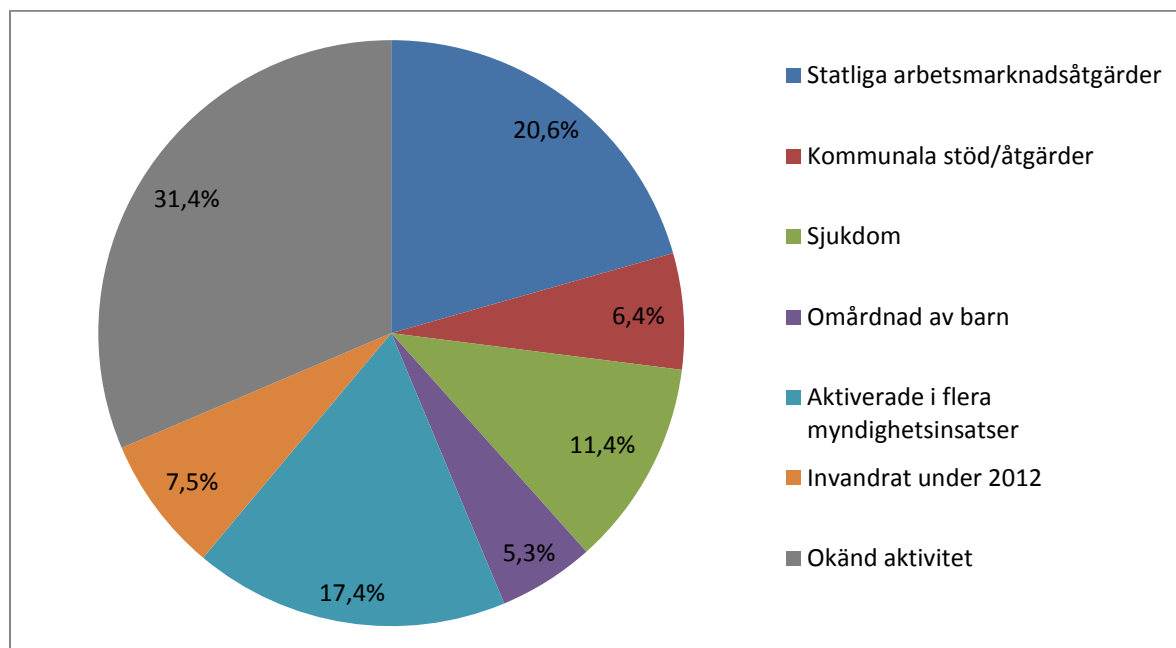
Föräldrarnas utbildningsnivå och sysselsättningsstatus

Förutsättningarna att lyckas i skolan och etablera sig på arbetsmarknaden villkoras alltså av socioekonomiska faktorer såsom individernas utbildningsnivå och av vilket bostadsområde unga växer upp i. Unga i NEET skiljer sig dessutom från jämnåriga som arbetar eller studerar om man ser till föräldrarnas utbildningsnivå, ekonomi och sysselsättningsstatus. Det är vanligare att föräldrar till unga utan arbete, praktik- eller studieplats endast har en grundskoleexamen eller okänd utbildningsnivå jämfört med föräldrar till unga som arbetar eller studerar. Den högre andelen föräldrar med okänd utbildningsnivå förklaras sannolikt av att gruppen utlandsfödda är överrepresenterade bland unga som varken arbetar eller studerar. Det är också vanligare att föräldrar till unga vuxna som varken arbetar eller studerar är arbetslösa och tar emot ekonomiskt bistånd och/eller arbetslöshetsersättning.²⁸

Många utan arbete eller studier är utan åtgärder

Under 2012 var 31,4 procent, eller 36 738 personer, av de unga som varken arbetade eller studerade i okänd aktivitet. En tredjedel av de unga i NEET var med andra ord inte upptagna i några myndighetsregister eller mottagare av ekonomiskt stöd.²⁹ Tidigare studier som undersökt livssituationen för personer i okänd aktivitet visar att en stor andel är folkbokförda hos sina föräldrar, framförallt i den yngre åldersgruppen. En del av dessa kan även befinna sig utomlands, för studier eller arbete. Sannolikt utgör även unga i gymnasiesärskola en större del av gruppen.³⁰

Diagram Aktivitet bland ungdomar, 16-25 år, som varken arbetar, praktiserar eller studerar, år 2012



Källa: Temagruppen Unga i arbetslivet/SCB (2014)

²⁷ Bakom siffrorna: unga som varken arbetade eller studerade 2000-2010., Ungdomsstyrelsen, Stockholm, 2014, s. 28.

²⁸ Bakom siffrorna: unga som varken arbetade eller studerade 2000-2010., Ungdomsstyrelsen, Stockholm, 2014, s. 29-31.

²⁹ Opublicerade siffror för 2012, SCB 2014.

³⁰ 2013 års uppföljning av antalet unga som varken arbetar eller studerar, Ungdomsstyrelsen, Stockholm, 2013, s. 9.

Diagram 5 visar inom vilka register eller program de som inte arbetade eller studerade under 2012 befann sig i. Att vara inskriven arbetsförmedlingen och delta i statliga arbetsmarknadsåtgärder var den nästa största gruppen med 20,6 procent. 17,4 procent var aktiverade i flera olika insatser från olika myndigheter. 11,4 procent mottog stöd från sjukförsäkringen och 6,4 procent fick kommunala stödinsatser, exempelvis ekonomiskt bistånd eller kommunala sysselsättningsåtgärder.³¹

Hur länge en person befinner sig inom vad som klassificeras som NEET har stor inverkan på möjligheterna att etablera sig på arbetsmarknaden. Enligt de siffror som Statistiska Centralbyrån tagit fram åt Temagruppen för unga i arbetslivet har mellan 30-40 procent av ungdomarna som under 2008-2011 varit utan arbete eller studier ett år senare en sysselsättning i form av arbete, praktik eller studier. Samtidigt var cirka 60 procent kvar i NEET under mer än ett år. Det var vanligare bland 16-19 åringarna som befann sig i NEET 2011, att vara kvar i inaktivitet även 2012, än bland 20-25 åringarna.³²

Det finns också stora skillnader i hur det gått för de unga som 2011 stod utanför arbete eller studier beroende på vilken aktivitetsgrupp de tillhörde. Bland de som invandrade 2011 var hela 61,9 procent i arbete eller studier under 2012, det ska jämföras med endast 27,7 procent bland de som kategoriserade under ”okänd aktivitet”. Det innebär att det är enklare för nyanlända att inträda i utbildningssystemet jämfört med andra utsatta grupper. Stora skillnader återfinns även mellan andra grupper. Bland de unga som varit del av arbetsmarknadspolitiska åtgärder under 2011 har drygt hälften, 54 procent, gått vidare till arbete eller studier ett år senare jämfört med endast 8,7 procent av de som registrerades som sjuka under 2011.³³ Enligt Ungdomsstyrelsen beror detta delvis på att Socialtjänsten och Arbetsförmedlingen har skilda målgrupper med olika stödbehov.³⁴ Dessa skillnader indikerar att problembilden varierar kraftigt mellan de olika aktivitetskategorierna som unga utan arbete eller studier tillhör.

Ser man över längre tidsperioder visar Ungdomsstyrelsens studier att hela 13 procent, eller ca 10 000 individer, av de som registrerades som NEET år 2000 vare sig arbetade eller studerade under perioden 2000-2010. Bland de som har tillhört NEET under hela denna period har 58 procent utgjorts av personer som kategoriserats i aktivitetskategorin ”sjukdom”.³⁵ När gruppen ”sjuka” exkluderas är det fortsatt omkring 4 200 individer vilka inte varit i arbete, praktik eller studier under något av åren mellan 2000-2010.

Det här stärker vikten av att ungas tid i inaktivitet måste begränsas så mycket som möjligt. En långvarig frånvaro från studier eller arbete riskerar att få långsiktiga konsekvenser på etableringsmöjligheterna eftersom unga som står långt från arbetslivet i vissa fall söker sig bort från arbetsmarknaden.³⁶

³¹ Opublicerade siffror för 2012, SCB 2014.

³² Ibid.

³³ Opublicerade siffror för 2012, SCB 2014

³⁴ 2013 års uppföljning av antalet unga som varken arbetar eller studerar, Ungdomsstyrelsen, Stockholm, 2013, s. 18.

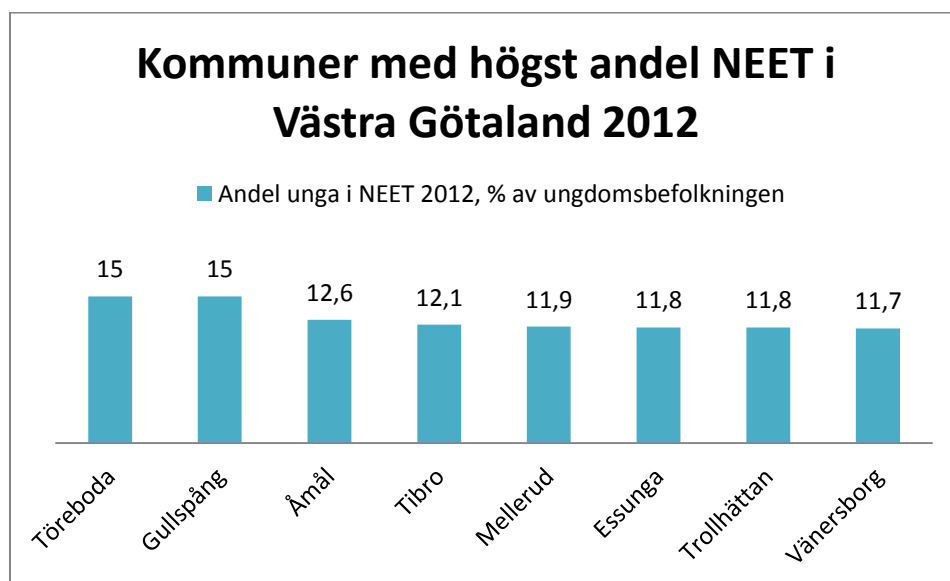
³⁵ Bakom siffrorna: unga som varken arbetade eller studerade 2000-2010., Ungdomsstyrelsen, Stockholm, 2014, s. 42-48.

³⁶ Hjeds Löfmark, Monika & Eriksson, Jonas, *Arbetslöshet och utanförskap bland unga i Europa: en makroekonomisk studie av NEET*, Sieps, Stockholm, 2014, s. 8, 11.

http://www.sieps.se/sites/default/files/2014_1%20NY.pdf

4. NEET i Västra Götaland

Jämfört med siffror för riket är andelen unga som varken arbetar eller studerar något lägre i Västra Götaland. Samtidigt ökade NEET-andelen i Västra Götaland med 0,6 procentenheter mellan 2011 och 2012. Andelen unga utan arbete eller studier beräknat på ungdomsbefolkningen skiljer stort mellan kommunerna i Västra Götaland. Från 6,1 procent i Tanum till 15 procent i Gullspång och Töreboda. Trenden visar dock en växande andel unga som varken arbetar eller studerar i 41 av 49 kommuner. Totalt befann sig 19 653 personer i NEET i Västra Götaland 2012.³⁷



Källa: Temagruppen unga i arbetslivet/SCB (2014)

Som redan nämnts påverkas ungas etableringsgrad i arbetslivet av den lokala arbetsmarknaden, sysselsättningsgraden och genomströmningen i skolan. En svag arbetsmarknad försvårar framförallt för oerfarna grupper på arbetsmarknaden.³⁸

³⁷ SCB (2014)

³⁸ SOU 2013:74, s.112.

5. LOs slutsatser och förslag på åtgärder

Som rapporten visat är det en relativt stor och konstant andel av åldersgruppen 16-25 år som varken arbetar eller studerar. För att förhindra att ett stort antal unga i varje årskull lämnas efter krävs tidiga, individanpassade och flexibla insatser. Särskilt med tanke på att unga i NEET skiljer sig från varandra och att ungas inaktivitet ofta bottnar i komplexa problembilder. Samhällets uppgift måste vara att ge alla ungdomar och unga vuxna likvärdiga förutsättningar att möta kraven på framtidens arbetsmarknad. Att unga vuxnas socioekonomiska bakgrund, ursprung och eventuella hälsoproblem så tydligt påverkar etableringsmöjligheten på arbetsmarknaden, visar att frågor om klass, etnicitet och i viss mån kön ger oss olika förutsättningar i arbetslivet. För att fler unga skall kunna fullfölja sin gymnasieutbildning och lyckas etablera sig i arbetslivet behövs reformer som dels minskar inflödet till NEET i stort och dels minskar tiden i inaktivitet för dem som är utan arbete, praktik eller utbildning. Försämrade arbetsvillkor leder inte till att fler unga kommer i arbete. Demografiska utmaningar ställer tvärtom krav på att nya välutbildade generationer etablerar sig på arbetsmarknaden om målet är bibehållen välfärd och tillväxt.

Tidiga sociala investeringar

Elevens förutsättningar att lyckas i gymnasieskolan grundläggs redan i hemmet, förskolan och den tidiga grundskolan. Det är inte ovanligt att unga i NEET under uppväxt- och skolåren faller mellan myndigheternas stolar och att insatser sätts in alltför sent. För att utjämna livchanser mellan unga krävs att samhället prioriterar proaktiva och individanpassade insatser som fångar upp barn redan på ett tidigt stadie i barnomsorgen och skolan. För att vända utvecklingen är det nödvändigt att möjliggöra samhällsnyttiga sociala investeringar som först betalar sig i framtiden och i vissa fall främst avlastar andra samhällssektorer och politiska nivåer än den egna.

Obligatorisk gymnasieskola

Unga i NEET har en lägre utbildningsnivå än jämnåriga som arbetar eller studerar. Utan gymnasieexamen minskar möjligheterna att etablera sig på arbetsmarknaden. Utbildningssystemet och arbetsmarknaden måste samspela. Gymnasieskolans frivilliga utformning har inneburit att det individuella ansvaret för att klara utbildningen faller tungt på de enskilda eleverna, inte minst för dem som kommer från studieovana hem. Genom att göra gymnasiet obligatoriskt understryks samhällets ansvar för att höja kvaliteten på utbildningen, för alla gymnasieelever, till en nivå som möter kraven på dagens arbetsmarknad. För att öka likvärdigheten är det extra viktigt att tillföra resurser till gymnasieskolans Introduktionsprogram, dit elever som inte uppnått behörighetskraven till gymnasieskolans nationella program är hänvisade.

Stärk studie- och yrkesvägledningen

Unga ställs idag tidigt inför svåra och avgörande val på grund av det fria skolvalet. Förutsättningarna att göra bra och välinformerade val är mindre för elever från studieovana hem och utan stödjande sociala nätverk. För dessa är en välfungerande studie- och yrkesutbildning extra viktigt. Vägledningen bör prioriteras eftersom utbildningsbyten ökar risken för studieavbrott och att inte slutföra sin gymnasieutbildning.

Ökad samverkan mellan myndigheter

Unga som varken arbetar eller studerar riskerar att falla mellan olika myndigheters stolar trots att NEET är en prioriterad grupp. För att kunna bemöta komplexa problematiker, som ofta ligger till grund för unga vuxnas inaktivitet, med ett samlat, flexibelt och individanpassat stöd krävs en förstärkt sektoröverskridande samverkan. Det behövs ett helhetsgrepp och ett sammanhållande ansvar för unga vuxna som varken arbetar eller studerar.

Genom att utveckla befintliga lokala samordningsförbund mellan kommuner, landsting, Försäkringskassan och Arbetsförmedlingen enligt lagen om Finansiell samordning inom rehabiliteringsområdet stärks möjligheten att bemöta komplexa stödbehov. Genom samverkan minskar risken för dubbelarbete och ineffektiva insatser. Samverkan bör riktas mot unga som varken arbetar eller studerar från 16 års ålder och som idag i första hand omfattas av det kommunala aktivitetsansvaret, eftersom det är av stor vikt att korta tiden i inaktivitet.

Bygg ut vuxenutbildningen

Det är svårt att få jobb utan gymnasieutbildning. Utbildningsgraden är lägre bland unga som varken arbetar eller studerar. De som hoppat av gymnasiet eller lämnat det utan fullständiga betyg måste få en andra chans. För att klara omställningar på arbetsmarknaden är vuxenutbildningen avgörande.

Satsningar måste göras på gymnasial vuxenutbildning. Även Yrkesvux har en viktig funktion där den som gått ett studieförberedande gymnasieprogram kan utbilda sig till ett icke-akademiskt yrke. Antalet platser på Komvux måste öka och den tillfälliga satsningen på Yrkesvux måste göras till ett permanent inslag i vuxenutbildningen.

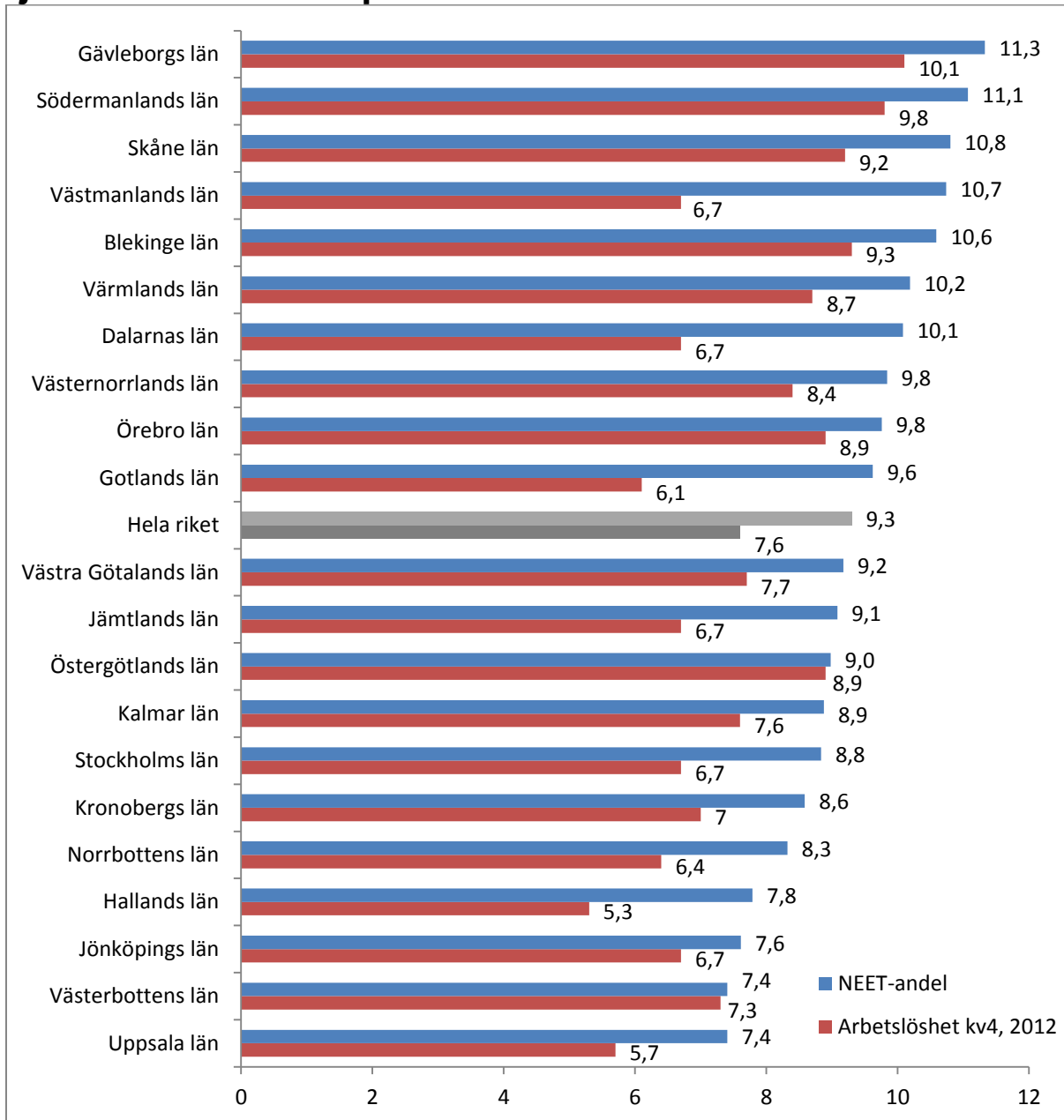
90-dagarsgarantin

Tiden i inaktivitet ökar risken för unga människor att inte få ett arbete eller lyckas etablera sig i arbetslivet. När tillgången på arbete under längre perioder är svag ökar risken för att unga inte skriver in sig på arbetsförmedlingen eller helt slutar söka jobb. När eftertraktade kunskaper inte praktiseras och faller i glömska växer avståndet till arbetsmarknaden. LO anser därför att ingen person under 25 år ska vara arbetslös längre än 90 dagar innan han eller hon erbjuds jobb, praktikplats eller relevant utbildningsplats.

Bättre villkor för unga på arbetsmarknaden

Idag har många unga en osäker eller svag ställning på arbetsmarknaden. Detta försvårar och försenar etableringen i samhället och i vuxenlivet. Arbetsmarknaden har förändrats. Samtidigt som de alternativa anställningsformerna ökat har de etablerade arbetstillfällena minskat. Det ska inte vara möjligt att stapla visstider på varandra så att etableringen på arbetsmarknaden ytterligare försenas för en ny generation löntagare. Goda villkor på arbetsmarknaden skapar fria och trygga individer.

Bilaga 1: NEET-andel 2012 och andel arbetslösa 2012, fjärde kvartalet i respektive län



Källa: Opublicerade siffror för 2012, SCB 2014 samt SCB AKU 2012.

Bilaga 2: Antal och andel 16-25 år som varken arbetar, praktiserar eller studerar, per kommun och län, 2011-2012.

	2011		2012	
	Antal	Andel	Antal	Andel
STOCKHOLMS LÄN	22860	8,5	23597	8,8
Täby	442	5,8	456	5,9
Ekerö	194	6,4	180	5,9
Lidingö	285	5,7	303	6,0
Vaxholm	75	6,3	84	6,9
Vallentuna	257	6,7	267	7,0
Värmdö	293	6,5	331	7,2
Danderyd	328	8,4	303	7,7
Österåker	312	6,6	374	7,7
Sollentuna	624	7,6	637	7,9
Solna	633	7,5	669	8,0
Nacka	883	8,0	898	8,1
Tyresö	423	7,4	470	8,2
Salem	168	8,0	176	8,6
Nykvarn	85	8,2	90	8,6
Stockholm	9063	8,4	9308	8,6
Upplands Väsby	448	8,4	473	9,0
Järfälla	715	8,3	786	9,0
Sigtuna	558	9,5	540	9,1
Norrtälje	599	8,4	653	9,2
Huddinge	1255	9,4	1320	9,9
Sundbyberg	494	10,0	501	9,9
Upplands-Bro	303	9,5	328	10,3
Haninge	1105	9,9	1152	10,3
Södertälje	1346	10,7	1406	11,0
Nynäshamn	366	10,9	409	11,9
Botkyrka	1404	11,7	1483	12,3

	2011		2012	
	Antal	Andel	Antal	Andel
UPPSALA LÄN	3537	7,2	3833	7,4
Uppsala	2195	6,4	2169	6,4
Knivsta	107	6,2	128	7,4
Östhammar	207	7,4	220	8,0
Håbo	202	8,0	213	8,5
Enköping	463	8,8	493	9,3
Heby	173	9,5	177	9,9
Tierp	270	10,4	298	11,5
Älvkarleby	122	11,4	135	13,0

	2011		2012	
	Antal	Andel	Antal	Andel
SÖDERMANLANDS LÄN	3508	10,1	3811	11,1
Trosa	87	6,5	106	8,1
Strängnäs	318	8,3	341	9,0
Nyköping	524	8,3	584	9,3
Gnesta	123	9,8	134	10,8
Eskilstuna	1523	11,4	1554	11,6
Oxelösund	149	11,6	153	12,3
Vingåker	121	11,2	131	12,5
Katrineholm	437	10,0	543	12,6
Flen	226	12,3	265	14,5

	2011		2012	
	Antal	Andel	Antal	Andel
ÖSTERGÖTLANDS LÄN	5410	8,7	5572	9,0
Linköping	1702	6,8	1802	7,2
Ydre	21	5,0	30	7,6
Vadstena	75	9,3	70	8,6
Ödeshög	55	8,5	55	8,7
Mjölby	326	9,6	296	8,8
Söderköping	151	9,5	154	9,6
Norrköping	1833	9,8	1861	9,9
Boxholm	56	9,0	62	10,1
Kinda	99	8,2	120	10,2
Finspång	237	9,5	251	10,3
Åtvidaberg	131	10,0	145	11,0
Valdemarsvik	73	9,0	87	11,2
Motala	651	12,6	639	12,5

	2011		2012	
	Antal	Andel	Antal	Andel
JÖNKÖPINGS LÄN	3239	6,9	3517	7,6
Habo	77	6,5	77	6,7
Jönköping	1135	5,8	1306	6,7
Vetlanda	224	6,7	232	7,0
Sävsjö	107	7,3	99	7,1
Mullsjö	70	7,9	66	7,5
Värnamo	295	7,0	319	7,7
Vaggeryd	105	6,5	125	7,8
Aneby	76	8,4	76	8,6
Gislaved	321	8,3	326	8,6
Gnosjö	85	6,8	106	8,7
Nässjö	338	8,5	359	9,2
Eksjö	200	10,1	187	9,5
Tranås	206	8,6	239	10,0

	2011		2012	
	Antal	Andel	Antal	Andel
KRONOBERGS LÄN	1997	7,9	2171	8,6
Älmhult	132	7,1	138	7,4
Växjö	893	6,9	971	7,5
Ljungby	294	8,3	304	8,6
Tingsryd	127	8,7	129	9,2
Markaryd	89	7,8	104	9,3
Alvesta	246	10,5	248	10,8
Uppvidinge	101	9,2	131	11,7
Lessebo	115	11,5	146	14,8

	2011		2012	
	Antal	Andel	Antal	Andel
KALMAR LÄN	2556	8,4	2683	8,9
Kalmar	653	6,4	707	7,0
Vimmerby	157	7,8	166	8,5
Oskarshamn	254	8,1	271	8,6
Mönsterås	152	9,6	131	8,7
Mörbylånga	111	7,3	134	9,0
Emmaboda	88	8,3	98	9,5
Borgholm	95	8,5	108	9,7

Högsby	90	13,1	67	10,0
Nybro	242	9,5	259	10,3
Torsås	70	9,0	78	10,5
Hultsfred	169	9,6	189	10,9
Västervik	475	11,1	475	11,4

	2011		2012	
	Antal	Andel	Antal	Andel
GOTLANDS LÄN	718	9,2	732	9,6

	2011		2012	
	Antal	Andel	Antal	Andel
BLEKINGE LÄN	1960	10,1	2019	10,6
Karlshamn	347	9,1	338	9,0
Karlskrona	874	10,1	878	10,3
Ronneby	364	10,9	374	11,5
Olofström	163	9,8	193	11,7
Sölvesborg	212	11,2	236	12,5

	2011		2012	
	Antal	Andel	Antal	Andel
SKÅNE LÄN	17446	10,4	18024	10,8
Lund	1134	5,2	1217	5,7
Lomma	137	6,1	130	5,7
Vellinge	261	7,2	262	7,2
Ängelholm	384	7,7	397	8,1
Svedala	190	8,4	179	8,1
Staffanstorps	200	7,8	208	8,2
Kävlinge	253	8,0	265	8,4
Höganäs	208	8,7	213	8,7
Ystad	244	7,6	293	9,1
Båstad	125	8,2	146	9,6
Osby	162	10,3	149	9,7
Höör	193	10,5	188	10,5
Svalöv	189	10,6	182	10,6
Helsingborg	1882	10,7	1888	10,7
Eslöv	426	10,1	453	10,7
Kristianstad	1059	9,6	1171	10,8
Simrishamn	210	9,8	233	10,8
Skurup	194	10,6	200	10,9
Örkelljunga	127	10,5	134	11,0
Hörby	190	10,3	207	11,3
Trelleborg	604	11,5	591	11,3
Sjöbo	244	11,5	243	11,8
Hässleholm	757	11,3	794	12,0
Östra Göinge	209	11,6	212	12,1
Bromölla	160	11,0	182	12,8
Tomelilla	166	10,6	195	12,9
Burlöv	301	14,1	274	12,9
Bjuv	261	13,7	246	13,0
Malmö	5502	13,2	5707	13,7
Klippan	284	13,8	283	13,7
Landskrona	784	14,2	770	13,8
Perstorp	140	14,4	131	14,0
Åstorp	266	13,9	281	14,5

	2011		2012	
	Antal	Andel	Antal	Andel
HALLANDS LÄN	2926	7,4	3036	7,8
Kungsbacka	568	6,2	571	6,2
Varberg	469	6,4	506	7,0
Falkenberg	421	7,8	438	8,2
Halmstad	1113	8,3	1111	8,3
Laholm	244	8,8	276	10,3
Hylte	111	8,4	134	10,5

	2011		2012	
	Antal	Andel	Antal	Andel
VÄSTRA GÖTALANDS LÄN	18560	8,6	19653	9,2
Tanum	126	8,5	88	6,1
Tjörn	112	6,1	124	6,8
Kungälv	360	6,7	395	7,5
Härryda	267	6,3	325	7,6
Orust	122	7,2	128	7,7
Karlsborg	62	7,9	60	7,7
Tranemo	100	7,1	110	7,8
Skövde	619	7,7	639	7,9
Mölnadal	600	7,7	629	8,1
Färgelanda	80	9,5	66	8,1
Öckerö	96	6,6	121	8,1
Lerum	316	6,7	379	8,1
Strömstad	102	7,1	122	8,2
Partille	346	7,4	384	8,3
Ale	299	8,4	302	8,4
Stenungsund	232	7,7	256	8,5
Sotenäs	68	7,4	80	8,6
Borås	1191	7,9	1313	8,7
Bollebygd	74	8,1	84	8,8
Alingsås	426	8,6	425	8,8
Göteborg	6538	8,6	6764	8,9
Munkedal	138	11,2	110	9,0
Skara	223	8,6	233	9,0
Hjo	72	6,8	98	9,2
Grästorp	68	9,6	64	9,2
Mark	412	9,6	388	9,2
Lidköping	428	8,5	463	9,3
Ulricehamn	218	8,0	253	9,3
Vara	187	9,3	185	9,5
Svenljunga	107	8,6	114	9,6
Mariestad	261	8,7	290	9,9
Lysekil	145	8,9	159	10,0
Vårgårda	151	9,9	152	10,2
Falköping	434	10,2	423	10,3
Lilla Edet	158	10,1	159	10,4
Herrljunga	107	8,8	123	10,4
Tidaholm	163	9,4	186	10,9
Dals-Ed	66	11,2	64	10,9
Uddevalla	662	9,3	782	11,0
Götene	142	9,3	168	11,1
Bengtstors	118	10,2	132	11,4
Vänersborg	522	11,3	536	11,7
Essunga	67	10,3	78	11,8
Trollhättan	910	11,1	970	11,8
Mellerud	143	13,0	125	11,9

Tibro	147	10,7	162	12,1
Ämål	165	11,2	190	12,6
Gullspång	69	11,4	84	15,0
Töreboda	141	12,3	168	15,0

	2011		2012	
	Antal	Andel	Antal	Andel
VÄRMLANDS LÄN	3347	9,3	3633	10,2
Karlstad	1029	7,6	1111	8,3
Arvika	250	7,8	281	9,0
Hammarö	138	8,3	159	9,5
Sunne	125	7,2	169	9,9
Ärjäng	103	8,9	118	10,3
Storfors	57	11,9	48	10,4
Kristinehamn	308	10,7	312	10,8
Filipstad	174	13,7	148	11,5
Munkfors	57	12,1	57	12,3
Kil	148	10,5	181	12,7
Hagfors	175	13,0	172	12,8
Forshaga	169	12,7	170	13,1
Torsby	142	9,9	189	13,2
Eda	117	12,0	141	14,1
Grums	146	12,9	161	14,3

	2011		2012	
	Antal	Andel	Antal	Andel
ÖREBRO LÄN	3464	9,1	3735	9,8
Örebro	1625	7,8	1785	8,5
Hällefors	75	7,7	90	9,6
Kumla	227	8,9	255	9,8
Laxå	50	8,1	59	10,0
Karlskoga	398	11,1	392	10,8
Nora	124	9,8	138	11,2
Säffle	209	11,3	216	11,6
Hallsberg	197	10,5	218	11,6
Lekeberg	75	9,8	94	11,9
Askersund	144	12,0	138	12,1
Lindesberg	350	11,9	358	12,3
Degerfors	138	12,5	139	12,6
Ljusnarsberg	61	11,6	69	13,2

	2011		2012	
	Antal	Andel	Antal	Andel
VÄSTMANLANDS LÄN	3522	10,5	3604	10,7
Västerås	1794	9,3	1852	9,6
Norberg	82	11,6	74	10,9
Arboga	208	12,7	190	11,4
Sala	332	12,0	327	12,0
Kungsör	91	9,8	106	12,1
Köping	399	12,7	378	12,2
Hallstahammar	242	12,5	257	13,1
Surahammar	140	12,4	146	13,2
Fagersta	174	10,9	209	13,3
Skinnskatteberg	60	12,1	65	13,3

	2011		2012	
	Antal	Andel	Antal	Andel
DALARNAS LÄN	3404	9,6	3514	10,1
Malung-Sälen	95	8,0	74	6,3
Vansbro	62	7,8	64	8,0
Leksand	151	8,1	143	8,2
Gagnef	87	7,5	94	8,3
Rättvik	101	8,5	108	9,0
Falun	669	8,6	704	9,2
Säter	111	8,5	120	9,6
Älvdalen	59	7,4	77	10,0
Avesta	233	9,0	255	10,1
Ludvika	330	10,4	329	10,4
Mora	238	9,8	259	10,8
Smedjebacken	115	10,2	125	11,5
Orsa	100	10,9	106	11,5
Hedemora	174	9,0	217	11,6
Borlänge	879	12,1	839	11,7

	2011		2012	
	Antal	Andel	Antal	Andel
GÄVLEBORGS LÄN	3658	10,3	3982	11,3
Ockelbo	78	10,8	70	9,9
Ovanåker	103	7,7	138	10,4
Nordanstig	108	9,4	120	10,7
Hudiksvall	450	10,0	476	10,9
Gävle	1356	10,0	1498	11,2
Bollnäs	350	11,1	359	11,5
Sandviken	510	10,9	539	11,7
Ljusdal	224	10,2	258	11,8
Söderhamn	353	11,3	378	12,1
Hofors	126	10,8	146	12,6

	2011		2012	
	Antal	Andel	Antal	Andel
JÄMTLANDS LÄN	1398	8,5	1455	9,1
Åre	95	6,8	89	6,4
Härjedalen	96	8,0	92	8,0
Strömsund	141	9,8	122	8,7
Krokom	139	8,5	143	9,0
Östersund	700	8,3	760	9,2
Bräcke	76	9,9	78	10,3
Berg	91	9,9	90	10,6
Ragunda	60	9,7	81	13,2

	2011		2012	
	Antal	Andel	Antal	Andel
VÄSTERNORRLANDS LÄN	2990	10,1	2884	9,8
Örnsköldsvik	556	8,6	501	7,8
Ånge	137	11,5	105	9,2
Härnösand	316	10,0	313	10,2
Timrå	208	10,2	213	10,2
Sundsvall	1286	10,3	1268	10,3
Sollefteå	244	10,9	229	10,4
Kramfors	243	11,5	255	12,4

	2011		2012	
	Antal	Andel	Antal	Andel
VÄSTERBOTTENS LÄN	2868	7,4	2848	7,4
Sorsele	28	8,1	19	5,8
Umeå	1314	6,3	1292	6,2
Norsjö	49	9,4	36	7,0
Storuman	32	5,1	45	7,1
Vindeln	48	8,3	42	7,7
Dorotea	19	5,6	25	7,8
Bjurholm	26	8,7	24	7,9
Skellefteå	781	8,4	767	8,3
Vännäs	110	9,8	99	9,0
Lycksele	143	9,0	149	9,6
Malå	27	7,3	36	9,6
Vilhelmina	97	10,7	94	10,7
Robertsfors	76	9,5	84	10,7
Nordmaling	76	9,9	91	11,6
Åsele	42	11,9	45	13,3

	2011		2012	
	Antal	Andel	Antal	Andel
NORRBOTTENS LÄN	2760	8,4	2723	8,3
Luleå	801	7,1	764	6,7
Kiruna	217	7,1	210	7,0
Pajala	43	6,5	52	7,9
Piteå	458	8,7	433	8,1
Arjeplog	41	10,5	30	8,3
Jokkmokk	58	9,2	54	8,4
Gällivare	168	7,3	198	8,6
Kalix	169	9,3	158	8,9
Övertorneå	48	8,7	51	9,0
Arvidsjaur	67	8,8	75	9,6
Älvsbyn	104	10,6	104	10,5
Överkalix	39	10,2	42	10,9
Boden	366	10,3	409	11,6
Haparanda	181	15,9	143	13,1