



## **6. Ung i Västra Götaland**

Skolan är nyckeln till arbetslivet i Västra Götalands kommuner  
Maj 2013

## Innehåll

Inledning.....	2
Ökande arbetslöshet bland unga.....	3
Ekonomiskt bistånd (socialbidrag) bland unga .....	4
Om uppväxtens villkor och påverkan.....	5
Vikten av att klara grundskolan .....	6
Vikten av att fullfölja gymnasiet.....	7
Slutsatser och förslag på åtgärder.....	10
Statistik bilaga Västra Götalands kommuner .....	11

## Inledning

Det är inte alla som har anledning att fira skolavslutningen i vår. Under förra läsåret hade 23 procent av eleverna inte fullföljt gymnasieutbildningen inom fyra år. Inför nästa skolår är det därför viktigt att understryka den kolossala inverkan utslagningen från gymnasiet har på ungdomsarbetslösheten.

Sedan slutet av 80-talet har sysselsättningsgraden sjunkit i Sverige. Etableringsåldern på arbetsmarknaden har ökat från cirka 21 år 1990, till cirka 27 år 2010.<sup>1</sup> År 2011 hade Sverige högst andel arbetslösa och lägst andel sysselsatta bland ungdomar 15-24 år i jämförelse med ett antal länder.<sup>2</sup> Den förlängda gymnasieutbildningen, försenade gymnasiestudier och den kraftigt utbyggda högskolan har bidragit till att förskjuta etableringen på arbetsmarknaden. Men den förlängda tiden i utbildning förklarar bara till en mindre del förändringarna i arbetslöshets- och sysselsättningstalen. Den mer betydande förändringen finns i skolan och den andel ungdomar som inte avslutar sina studier.

Vi ser nu hur arbetslösheten bland unga biter sig fast och allt fler får leva på ekonomiskt bistånd (socialbidrag) eller anhöriga. Personer utan gymnasieutbildning är överrepresenterade i denna grupp. Den som saknar gymnasieutbildning är normalt inte intressant för arbetsgivarna. Om vi ska uppnå full sysselsättning för unga kräver det att betydligt fler lämnar gymnasiet med godkända betyg. Men det räcker inte att fokusera på gymnasiet, eftersom problemen grundläggs tidigare.

I den här rapporten kartläggs sambanden mellan arbetslöshet, skola och uppväxtvillkor. Kartläggningen understryker vikten av fullständiga gymnasiebetyg för ungdomars inträde på arbetsmarknaden.

---

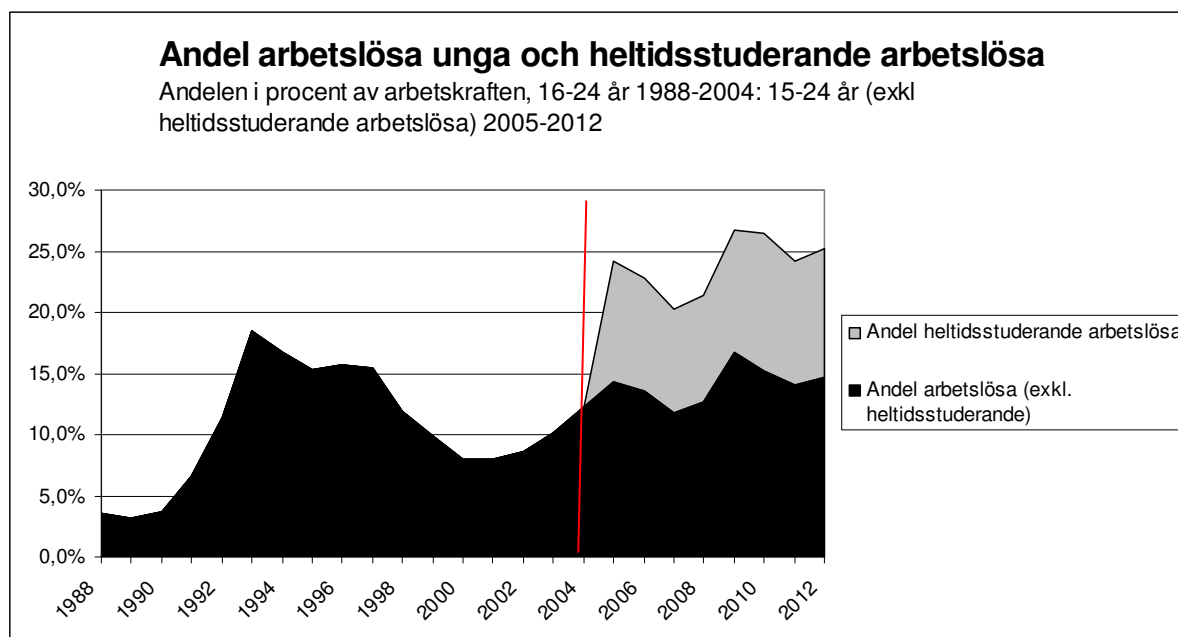
<sup>1</sup> Full sysselsättning, LO 2012, s. 44.

[http://www.lo.se/home/lo/p3/resources.nsf/vRes/kongress\\_2012\\_full\\_sysselsattning\\_pdf/\\$File/Full\\_sysselsattning.pdf](http://www.lo.se/home/lo/p3/resources.nsf/vRes/kongress_2012_full_sysselsattning_pdf/$File/Full_sysselsattning.pdf)

<sup>2</sup> Statistiska centralbyrån, *Ungdomsarbetslöshet – jämförbarhet i statistiken mellan ett antal europeiska länder*, 2013:1, s. 57-58. [http://www.scb.se/statistik/publikationer/AM0401\\_2013A01\\_BR\\_AM76BR1301.pdf](http://www.scb.se/statistik/publikationer/AM0401_2013A01_BR_AM76BR1301.pdf)

## Ökande arbetslöshet bland unga

Arbetslösheten bland unga har ökat kraftigt de senaste åren. Enligt SCB (AKU) var 153 200 unga i åldrarna 15-24 år arbetslösa 2012, varav 68 300 var heltidsstuderande som till största delen söker arbete vid sidan om studier.<sup>3</sup> Som diagrammet nedan visar, uppgick andelen arbetslösa unga (exkl. heltidsstuderande) i åldrarna 15-24 år till 14,7 procent av arbetskraften under 2012. Det är en ökning med två procentenheter sedan 2006. I jämförelse med de kring tre procent unga (16-24 år) som var arbetslösa i slutet av 80-talet är ökningen desto kraftigare.<sup>4</sup>



Källa: SCB (AKU)

SCB:s statistik är emellertid inte tillgänglig på regional och lokal nivå, varför andra källor får användas för att analysera det regionala arbetsmarknadsläget. Arbetsförmedlingens statistik visar att ungdomsarbetslösheten (18-24 år), som andel av den registerbaserade arbetskraften, uppgick till 17,7 procent 2012. Under 2008 var motsvarande siffra 9,7 procent.<sup>5</sup> Antalet långtidsarbetslösa har mångdubblats. I april 2013 hade över 4 200 unga varit arbetslösa i mer än 24 månader. Det är en ökning med flera hundra procent från 2006, då färre än 800 unga var långtidsarbetslösa i genomsnitt.<sup>6</sup>

<sup>3</sup> Enligt den arbetslöshetsdefinition som SCB (AKU) använder från oktober 2007, inkluderas heltidsstuderande som söker och kan ta ett arbete i arbetslösheten. Det har stor betydelse för vår förståelse av ungas arbetslöshet. Det finns nämligen framförallt bland tonåringar många arbetslösa som samtidigt är heltidsstuderande. Denna grupp är mindre i gruppen 20-24 år än i gruppen 15-19 år. Enligt en studie genomförd av SCB för första kvartalet 2009, betraktade sig 95 procent av de heltidsstuderande som också sökte arbete i åldern 15-19 år, som i första hand studerande. För gruppen 20-24 år var motsvarande andel 73 procent. (LO, *Finnes: Allt för få jobb: hur 2000-talet leder till ökad polarisering i sysselsättning och arbetslöshet*, 2013, s. 28.) Eftersom tonåringar (15-19 år) och unga vuxna (20-24 år) således verkar vilja ha arbete vid sidan av studierna, inte istället för studierna, kommer dessa i denna studie inte att betraktas som i första hand arbetslösa.

Med *arbetslösa* avses därför hädanefter arbetslösa exklusive heltidsstuderande arbetslösa.

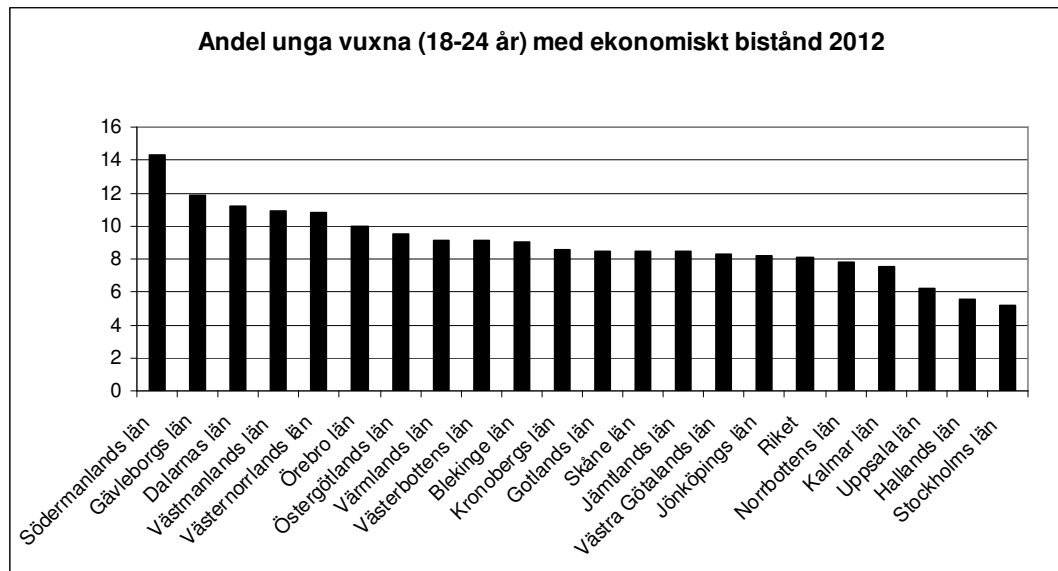
<sup>4</sup> Som också framgår av diagrammet, uppgick ungdomsarbetslösheten, antalet heltidsstuderande inkluderat, till 25,2 procent av arbetskraften under 2012. Den röda linjen i diagrammet markerar SCBs statistikomläggning i AKU mellan 2004 och 2005. Från och med 2005 medräknas också 15-åringar i statistiken.

<sup>5</sup> Den *registerbaserade arbetskraften* beräknas genom summan av antalet yrkesverksamma plus summan av öppet arbetslösa och antalet som får aktivitetsstöd. (Källa: Arbetsförmedlingen)

<sup>6</sup> Med långtidsarbetslös avses att man i mer än 24 månader har varit öppet arbetslös eller sökande i program med aktivitetsstöd utan arbete.

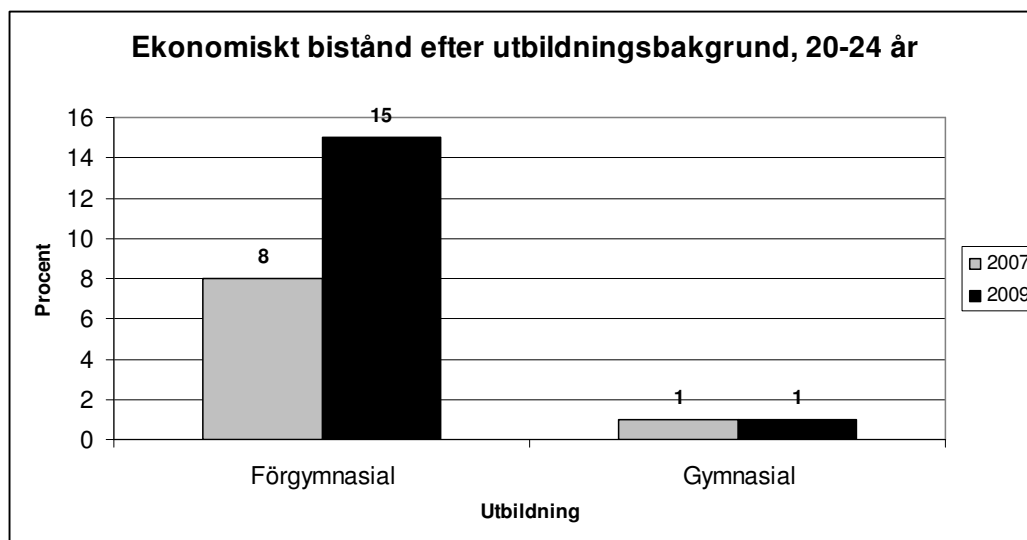
## Ekonomiskt bistånd (socialbidrag) bland unga

Sedan 1990-talskrisen har det visat sig svårt för unga utan fullgjord gymnasieutbildning att få ett jobb och etablera sig på arbetsmarknaden. En av indikatorerna på ungas utsatthet är i vilken omfattning man uppstår ekonomiskt bistånd (socialbidrag). Socialstyrelsens statistik visar att över 8 procent av Sveriges unga uppstår ekonomiskt bistånd (socialbidrag) under 2012. Andelen varierar mellan 5 och 14 procent i Sveriges olika län.



Källa: Socialstyrelsen, Öppna jämförelser av ekonomiskt bistånd 2012

Den vanligaste anledningen till att människor får ekonomiskt bistånd i Sverige är arbetslöshet. Bland unga vuxna är ungdomar med endast förgymnasial utbildning överrepresenterade. I diagrammet nedan visas att utbildning har blivit en avgörande faktor för om man är biståndsmottagare. 2009 var det endast en procent med gymnasial utbildning som fick ekonomiskt bistånd bland unga 20-24 år, medan samma siffra för personer med endast förgymnasial utbildning var 15 %. En jämförelse med 2007 visar att skillnaden ökade 2007-2009.<sup>7</sup>



Källa: Full sysselsättning, LO 2012, s. 45.

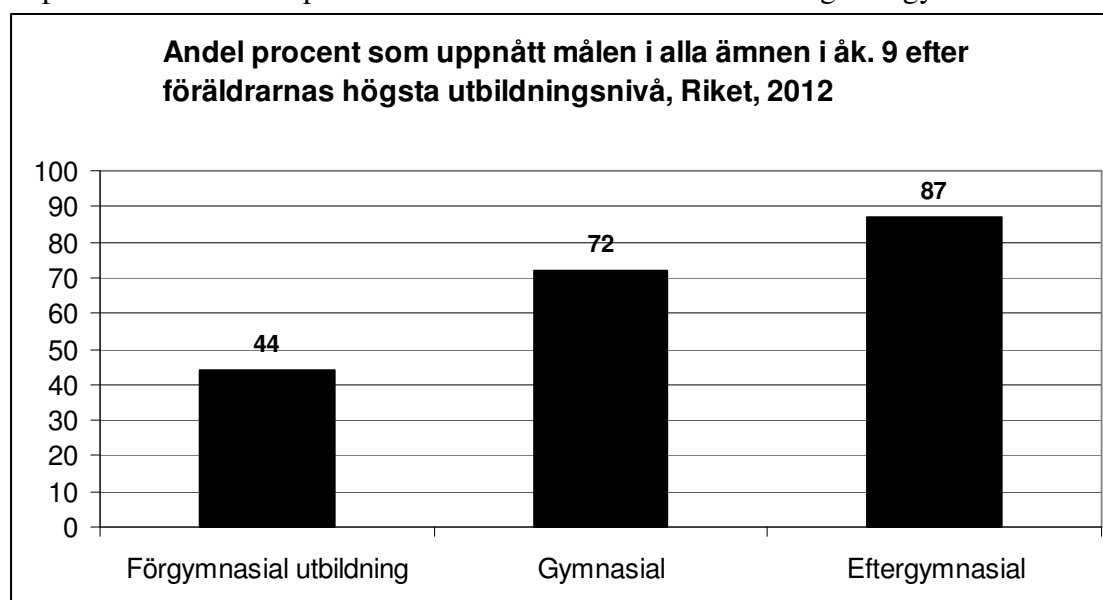
<sup>7</sup> Full sysselsättning, LO 2012, s. 45.

## Om uppväxtens villkor och påverkan

En av de mest betydande förutsättningarna, som i allra högsta grad ger skilda villkor för ungdomar, är socioekonomiska faktorer. De socioekonomiska faktorerna definieras utifrån föräldrarnas utbildningsbakgrund, dvs. om föräldrarna har en lång eller kort utbildning. Dessa faktorer kan t.ex. påverka hälsotillstånd, skolresultat och behov av ekonomiskt bistånd.<sup>8</sup>

Betydelsen av socioekonomiska faktorer visas även i Skolverkets rapport *Likvärdig utbildning i svensk grundskola?* från 2012. Man fastställer där att betydelsen av elevers socioekonomiska bakgrund har ökat under senare år, liksom betydelsen av att vara född utomlands. Det senare beror främst på den ökade andelen elever i skolan som haft en genomsnittligt hög ålder vid invandringen. Rapporten förklarar skolors skilda resultat med att skolorna är segregerade utifrån både socioekonomisk- och svensk- eller utländsk bakgrund.<sup>9</sup>

Att föräldrarnas utbildningsnivå påverkar elevers prestationer i skolan märks. 87 procent av eleverna i Sverige med minst en eftergymnasialt utbildad förälder uppnådde målen i alla ämnen i årskurs 9 under 2012. Samma siffra för elever med gymnasialt utbildad förälder var 72 procent och bara 44 procent för elever vars föräldrar hade högst förgymnasial utbildning.

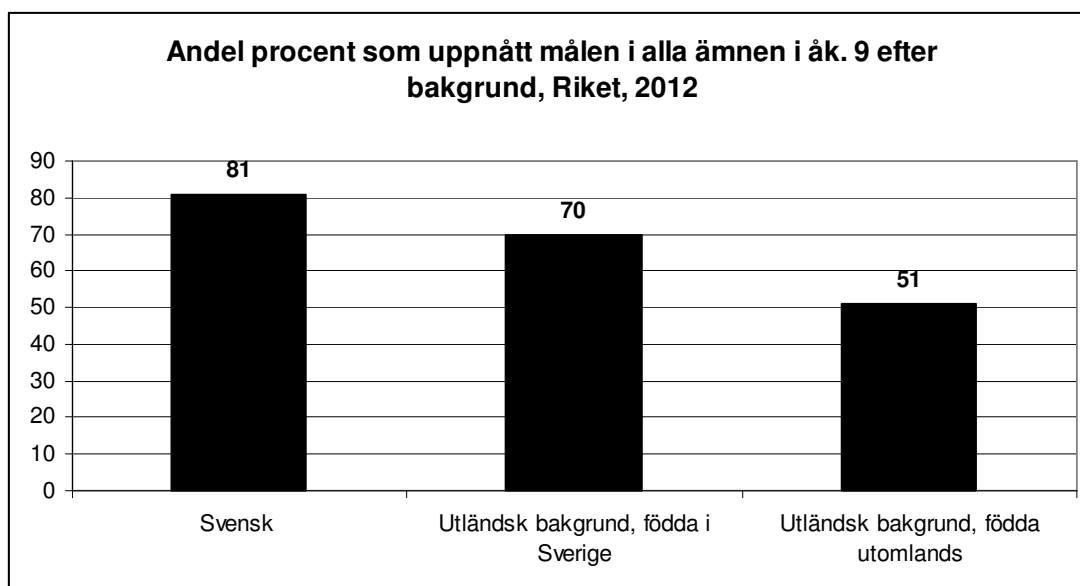


Källa: Skolverket (SIRIS), 2012

Även bakgrund har stor betydelse för skolresultaten. 81 procent av eleverna med svensk bakgrund når målen i årskurs 9. Bland elever med utländsk bakgrund som är födda i Sverige uppnår 70 procent målen, medan motsvarande andel är 51 procent bland elever med utländsk bakgrund födda utomlands.

<sup>8</sup> Full sysselsättning, LO 2012, s. 45.

<sup>9</sup> *Likvärdig utbildning i svensk grundskola? En kvantitativ analys av likvärdighet över tid*, Skolverket, Rapport 374, 2012. <http://www.skolverket.se/statistik-och-analys/2.1860/2.1872/likvardig-utbildning-i-svensk-grundskola-1.174509>



Källa: Skolverket (SIRIS), 2012

### **Vikten av att klara grundskolan**

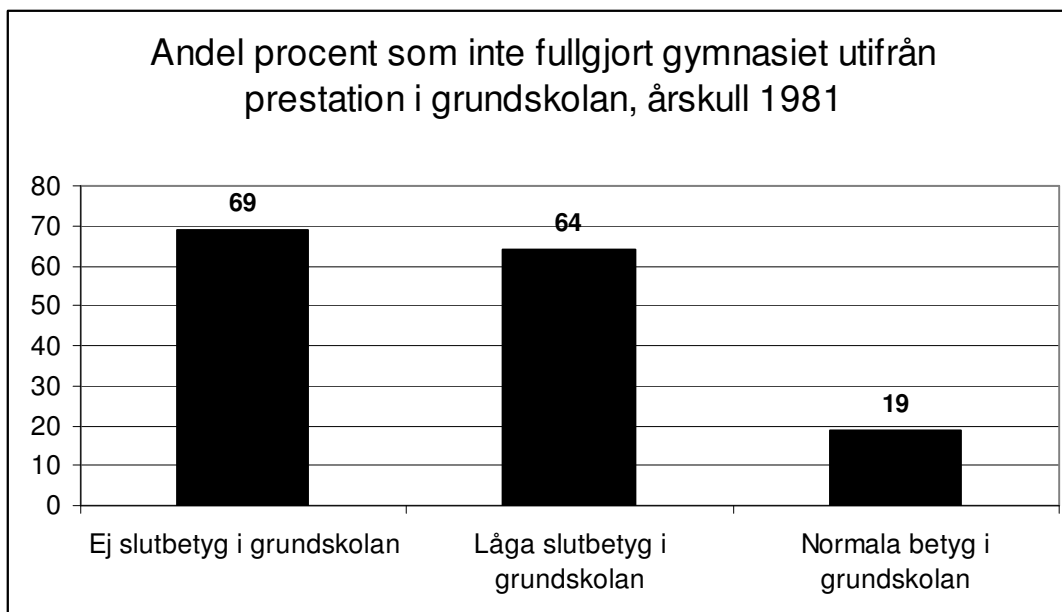
Det direkta ansvaret för den svenska skolan är sedan nästan 20 år tillbaka decentraliserat till kommunerna. Samtidigt har antalet privata huvudmän ökat i allt större omfattning.

Det stöd som många elever behöver för att nå de grundläggande kunskaper som krävs för att påbörja ett nationellt program i gymnasieskolan är otillräckligt. Att många elever inte lyckas fullfölja sina gymnasiestudier kan härledas till resultaten i grundskolan. En undersökning rörande elever födda 1981 visar att gymnasiestuderande som haft svårigheter i grundskolan ofta får svårigheter att genomföra sin gymnasieutbildning.

I diagrammet nedan kan man avläsa att nästan 70 procent av gruppen som inte klarat grundskolan heller inte klarar gymnasiet. Drygt 60 procent av gruppen med låga betyg har inte fullgjort gymnasiet. I gruppen med normala betyg i grundskolan är det däremot mindre än 20 procent som inte klarar av gymnasiet.<sup>10</sup>

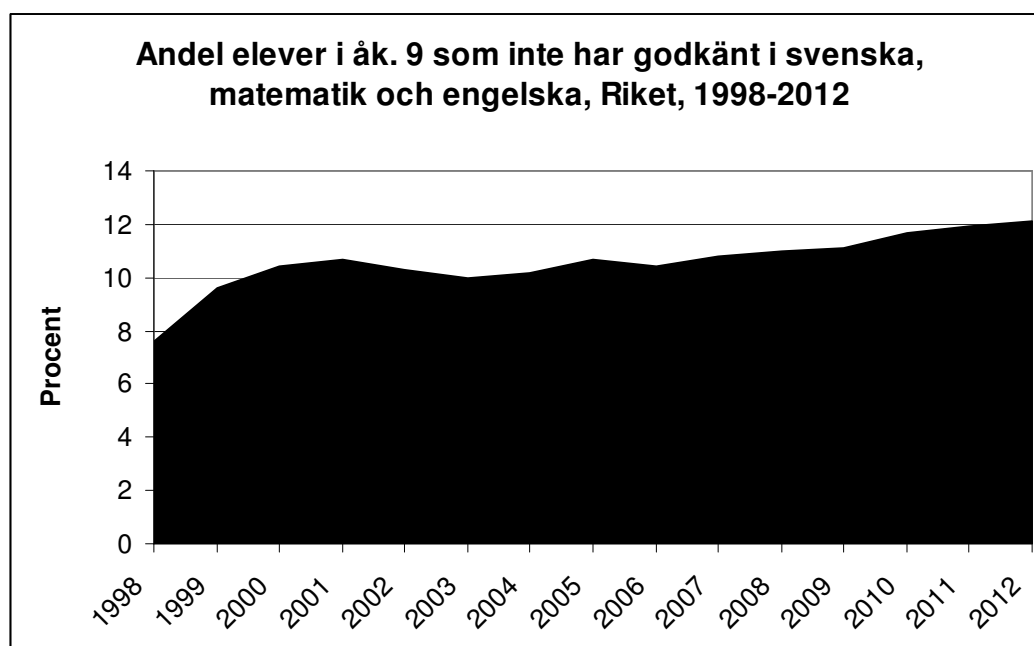
<sup>10</sup> Full sysselsättning, LO 2012, s. 48.

[http://www.lo.se/home/lo/p3/resources.nsf/vRes/kongress\\_2012\\_full\\_sysselsattning\\_pdf/\\$File/Full\\_sysselsattning.pdf](http://www.lo.se/home/lo/p3/resources.nsf/vRes/kongress_2012_full_sysselsattning_pdf/$File/Full_sysselsattning.pdf)



Källa: Full sysselsättning, LO 2012, s48.

I det här sammanhanget är det oroande att en växande andel av ungdomarna inte klarar grundskolan. Andelen elever som inte fått godkänt i kärnämnenä svenska, matematik och engelska har ökat från 7,6 procent 1998 till 12,1 procent år 2012.



Källa: SKL (Kolada), Öppna jämförelser

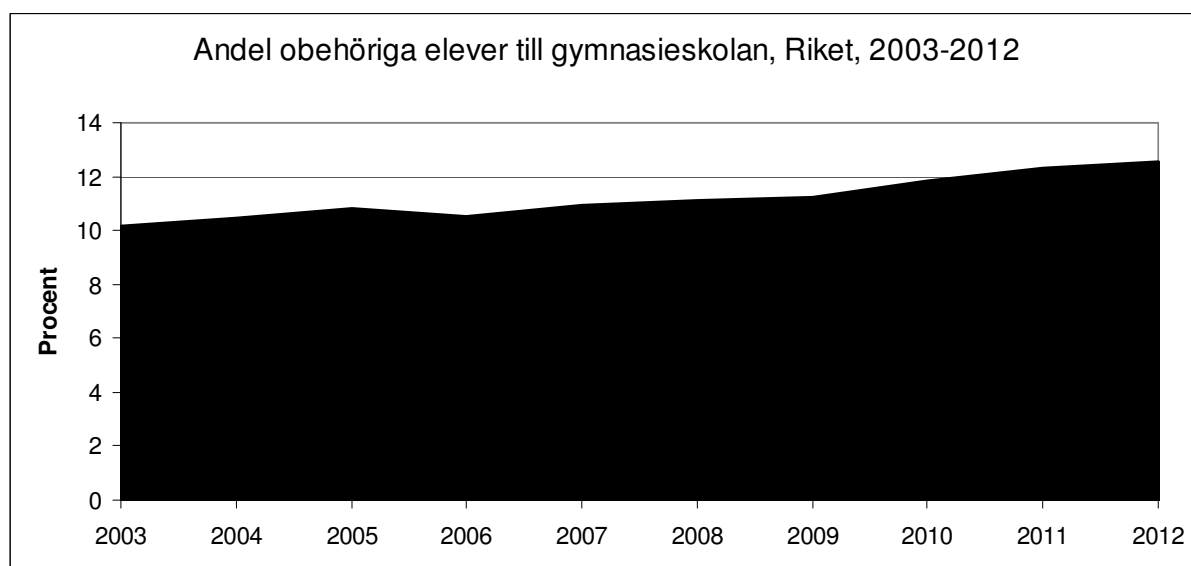
### **Vikten av att fullfölja gymnasiet**

Att klara av skolan är en avgörande faktor för unga vuxnas framtid. Gymnasieskolan är fortfarande en frivillig utbildningsform, men i grunden tvingande då arbetsmarknaden för ungdomar med endast grundskolebetyg är mycket begränsad. Därför är det allvarligt att andelen elever som saknar behörighet till något nationellt program på gymnasiet nu ökar och att nästan var fjärde av de som påbörjar en gymnasieutbildning inte fullföljer den.

Andelen elever som saknar behörighet till gymnasiet från grundskolan var drygt 8 procent 1998.<sup>11</sup> Sedan dess har ökningen av andelen obehöriga elever till gymnasieskolan fortsatt från 10 procent 2003, till 12,5 procent 2012, vilket framgår av diagrammet nedan.

Behörighetskraven till gymnasieskolans nationella program skärptes inför hösten 2011.

Godkända betyg krävs numera i fler ämnen än matematik, engelska och svenska (alt. svenska som andraspråk) för att få behörighet till ett nationellt gymnasieprogram. Lägst är behörighetskraven till yrkesprogrammen, som kräver godkänt i matematik, engelska och svenska samt fem ytterligare ämnen. Förändringen av andelen behöriga mellan 2010 och 2011 uppgår dock bara till en halv procentenhet, vilket kan tolkas som att de förändrade behörighetskraven inte har haft en dramatisk påverkan på övergången till gymnasiet.<sup>12</sup> Men trenden mot att en större andel elever är obehöriga till gymnasieskolans program fortsätter.



Källa: Skolverket (Jämförelsetal)<sup>13</sup>

Framför allt är det elever med föräldrar som saknar gymnasieutbildning som till en lägre grad blir behöriga till gymnasiet. I denna grupp föll andelen behöriga med 11,5 procentenheter för flickor och 10,5 procentenheter för pojkar mellan 2006 och 2012.<sup>14</sup> Som diagrammet nedan visar, är andelen obehöriga högst till de naturvetenskapliga och tekniska programmen på 16,6 procent och lägst till yrkesprogrammen på 12,5 procent.

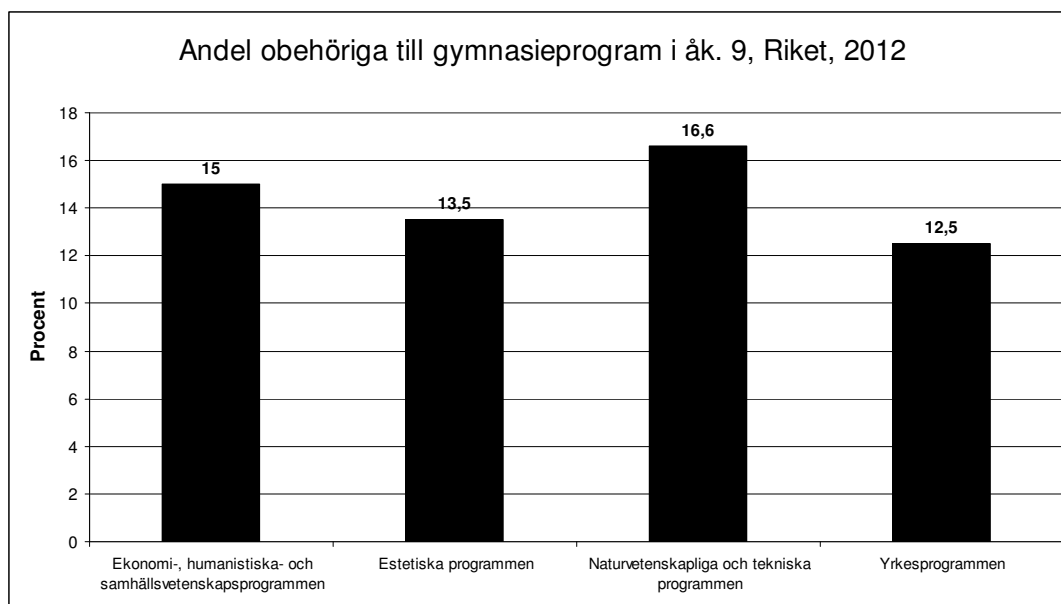
<sup>11</sup> Behövs: En utbildningspolitik för ungas etablering på arbetsmarknaden, LO, 2013, s. 56.

<sup>12</sup> Behövs: En utbildningspolitik för ungas etablering på arbetsmarknaden, LO, 2013, s. 57.

<sup>13</sup> För åren 2003-2010 avser statistiken andelen behöriga till gymnasieskolan enligt behörighetskrav 1998-2010 och för 2011-2012 andelen behöriga till yrkesprogrammen. (Källa: Skolverket, Jämförelsetal)

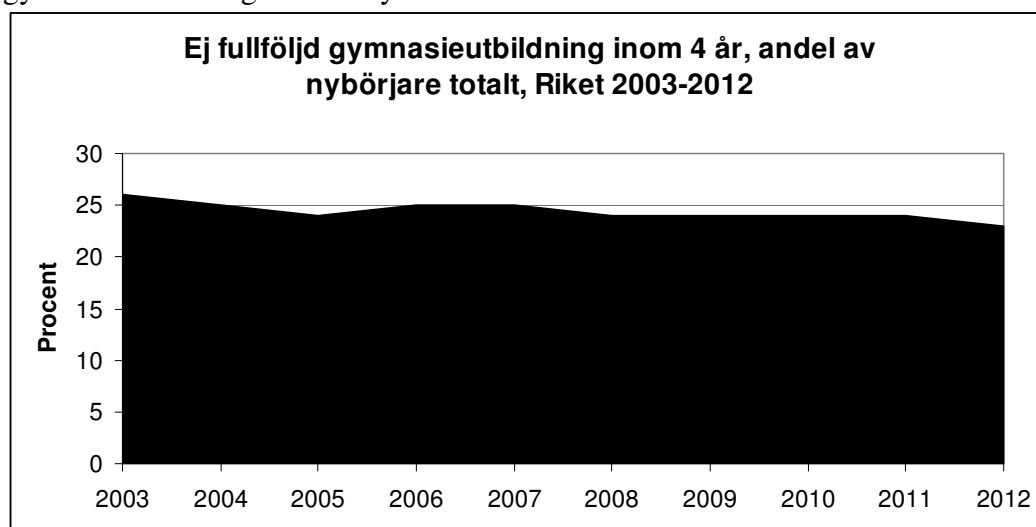
<sup>14</sup> Behövs: En utbildningspolitik för ungas etablering på arbetsmarknaden, LO, 2013, s. 57.





Källa: Skolverket (Jämförelsetal)

De elever som inte är behöriga till de nationella programmen på gymnasiet kan börja på ett introduktionsprogram, där eleven kan få behörighet till ett nationellt program, förberedas för arbetsmarknaden eller fortsätta till annan utbildning. Totalt påbörjar 99 procent av eleverna i årskurs 9 en gymnasieutbildning samma år som de går ut högstadiet eller följande år. Det är dock långt ifrån alla elever som fullföljer gymnasieutbildningen. Andelen elever som inte hade fullföljt gymnasieutbildningen inom fyra år uppgick till 23 procent under läsåret 2011/2012, vilket framgår av diagrammet nedan. Andelen som inte fullföljer en gymnasieutbildning har dock sjunkit något sedan 2003, då 26 procent inte hade fullföljt gymnasieutbildningen inom fyra år.



Källa: Skolverket (Jämförelsetal)

Alltför många unga hoppar av gymnasiet. Två grupper tenderar att hoppa av i större utsträckning: elever med lågutbildade föräldrar och elever med utländsk bakgrund.<sup>15</sup> I dessa grupper avbryter nästan hälften sina gymnasiestudier<sup>15</sup>. De mönster vi har sett i resultaten för grundskolan återkommer därmed också i gymnasieskolan.

<sup>15</sup> Full sysselsättning, LO 2012, s. 48.

## **Slutsatser och förslag på åtgärder**

### *Grundskolan*

Grundskolan har en stor betydelse för barn och ungdomars möjligheter för fortsatta studier. En negativ utveckling pågår idag mot en mer segregerad skola, där socioekonomiska faktorer spelar en allt större roll för hur väl eleverna når målen. Uppföljningen av elevernas resultat är bristande och för lite stöd ges till de elever som behöver det.

Kommunernas resursfördelning när det gäller särskilt stöd har i för stor utsträckning visat sig vara otillräcklig och har inte alltid kanaliserats till där det bäst behövs. Marknaden är oförmögen att hantera dessa brister. Det är bara genom politiskt ansvarstagande som en bra skola med utbildning på lika villkor kan komma alla till del.

Samhället har inte råd att år efter år överlämna en grupp ungdomar till gymnasieskolan utan reella förutsättningar att lyckas. Lärartäthet och behörighet men också förekomsten av betygsinflation måste synliggöras, brister åtgärdas. Lärarprofessionen behöver utvecklas. Lärarkåren spelar en nyckelroll för att hitta konstruktiva lösningar framåt.

### **Förslag**

- Utred effekterna av det fria skolvalet i grundskolan och i vilken utsträckning det bidrar till ökad segregation.
- Mer resurser samt en fördelning som stödjer de skolor och elever som är i behov av extra stöd och som motverkar den negativa skolsegregationen.
- Studie- och yrkesvägledningen i grundskolan behöver förstärkas.

### *Gymnasieskolan*

Den stora utmaningen för gymnasieskolan är att få alla elever att fullfölja sina studier, men också att stärka övergången mellan utbildning och arbetsmarknad. Trots att gymnasieskolan formellt sett är frivillig, utgör den i praktiken en förutsättning för att alla ska tillgodogöra sig de kunskaper och färdigheter som arbets- och samhällslivet ställer krav på. Avhoppen i gymnasieskolan måste därför mötas med mycket tidigare insatser. Alla elever har behov av grundläggande kunskaper i kärnämnen. Arbetslivet efterfrågar goda kommunikativa kunskaper i såväl svenska som engelska, men också goda kunskaper i matematik. Dessa kärnämnen utgör också en viktig förutsättning för var och ens aktiva deltagande i samhällslivet.

### **Förslag**

- De yrkesförberedande programmen ska ge eleverna grundläggande behörighet till högskolan.
- Det måste finnas reella förutsättningar för partsinflytande i de lokala programråden, som inbegriper ett tydligt uppdrag och tydliga befogenheter.
- Det bör finnas avtal om färdigutbildning mellan branschernas parter för att stärka övergången från utbildning till arbete.
- Fortsätt arbetet med yrkesintroduktion för unga på bransch- och förbunds nivå i jobbaktens anda.
- Utred marknadskonkurrensens effekter på kvaliteten i gymnasieskolan och på yrkesprogrammets utveckling i relation till branschernas krav.

**Statistik bilaga Västra Götalands kommuner**  
**Andel unga arbetslösa och med ekonomiskt bistånd samt resultat i grund- och gymnasieskolan, 2006-2012<sup>16</sup>**

Kommun/Län/Riket		Andel arbetslösa unga (18-24 år), % av den registerbaserade arbetskraften (Arbetsförmedlingen)		Andel % unga vuxna (18-24 år) med ekonomiskt bistånd (Socialstyrelsen)	Andel % elever ej behöriga till gymnasieskolan* (Skolverket, Jämförelsetal)		Andel % ej fullföljd gymn. utb. inom 4 år (Skolverket, Jämförelsetal)	
		2008	2012	2012	2006	2012	2006	2012
	<b>Västra Götalands län</b>	<b>8,8</b>	<b>16,6</b>	<b>8,3</b>	<b>10,7</b>	<b>13,4</b>	<b>24</b>	<b>23</b>
1401	Härryda	6,7	13,6	3,9	5,2	7	19	19
1402	Partille	5	13,9	4,5	5,6	7,4	24	17
1407	Öckerö	4,9	10,9	6,7	10,7	5	26	18
1415	Stenungsund	6,2	11,3	7,4	6,2	6,7	27	24
1419	Tjörn	4,9	8,3	5,9	8,4	5,5	17	16
1421	Orust	6,1	9,5	7,7	14	11,9	23	24
1427	Sotenäs	6,2	12,5	4,7	11,1	11,5	22	17
1430	Munkedal	9	17,2	10,9	11,1	22	24	18
1435	Tanum	7,3	10,4	5,8	9,9	6,1	22	28
1438	Dals-Ed	8,6	19,4	Uppgift saknas	6,7	15,6	28	26
1439	Färgelanda	14,9	20	Uppgift saknas	6,7	16,7	20	20
1440	Ale	8,5	14,7	7,1	13,1	15,2	28	27
1441	Lerum	5,4	10,4	5,5	11,9	5,7	18	20
1442	Vårgårda	6,5	18,3	7,4	11,7	10,1	25	29
1443	Bollebygd	6,5	14,4	8,1	5,1	3,5	24	28
1444	Grästorp	7,9	17,7	6,4	6,2	9	22	18
1445	Essunga	5,2	19,2	7,4	19	12,7	18	30
1446	Karlsborg	6,9	17,2	6,8	5	1,5	14	14
1447	Gullspång	14,8	29,6	9,6	9,9	25,5	15	23
1452	Tranemo	5,3	11,6	9,4	9,8	23,2	22	12
1460	Bengtsfors	15,9	24,3	11,4	5,5	10,7	22	25
1461	Mellerud	12	21,6	11,2	9,6	23,1	31	25
1462	Lilla Edet	8,6	16,3	13,1	16,5	11,8	32	25
1463	Mark	9,4	15	8,8	13,3	11,9	24	23
1465	Svenljunga	8,6	12,7	8,9	9,4	17,7	16	24
1466	Herrljunga	7,4	16	11	15,8	12	21	22
1470	Vara	5,2	16,9	6,9	6,7	12	24	32
1471	Götene	7,7	14,3	8	6	15,8	25	19
1472	Tibro	10,2	20,8	7,7	11,6	20,9	13	13
1473	Töreboda	18,7	28,9	9	10,5	15	23	22
1480	Göteborg	8,1	15,4	9,2	12,2	18	30	29
1481	Mölnadal	7,4	11,7	6,7	6,9	9,8	22	23
1482	Kungälv	4,7	8	5,9	8,1	9,6	23	19
1484	Lysekil	9,6	15,2	8,7	7,2	8,6	26	17
1485	Uddevalla	11,9	22,5	8,6	14,3	14,4	24	21
1486	Strömstad	4	7,9	2,1	13,7	9,5	30	25
1487	Vänersborg	11,8	27,9	10,8	10,6	15,5	19	16
1488	Trollhättan	14,9	32,1	14,2	16,9	19,4	25	21
1489	Alingsås	9,7	15,9	8,7	7,6	9,2	28	24

<sup>16</sup> Eftersom statistik över andelen arbetslösa unga (18-24 år) som procent av den registerbaserade arbetskraften är tillgänglig först från och med 2008, jämförs 2012 års statistik med denna siffra.

1490	Borås	9,1	15,1	7,6	12,7	12,4	26	23
1491	Ulricehamn	7,4	15,1	8	9,2	17,2	18	17
1492	Åmål	17,7	31,8	11	10,4	8,3	24	20
1493	Mariestad	14,9	23,7	8,2	8,5	9,2	17	24
1494	Lidköping	8,3	18,8	5,7	9,2	12,4	16	16
1495	Skara	9,9	15,4	7,7	14,3	15,2	23	21
1496	Skövde	9,9	17,5	4,4	10,4	11,1	19	16
1497	Hjo	7,4	16,9	10,9	6,7	16,5	16	15
1498	Tidaholm	13,4	18,7	8,6	7,9	15,2	17	24
1499	Falköping	9,5	20,1	9,4	9,5	15,8	26	20

\*För 2006 avser statistiken andelen behöriga till gymnasieskolan enligt behörighetskrav för åren 1998-2010. För 2012 avser statistiken andelen behöriga till yrkesprogrammen, enligt gymnasieskolans nya behörighetskrav fr.o.m. 2011.